



РЕЙТИНГ УСТОЙЧИВОГО РАЗВИТИЯ ГОРОДОВ РФ ЗА 2013 ГОД

ООО «АГЕНТСТВО ЭС ДЖИ ЭМ»
SUSTAINABLE GROWTH MANAGEMENT AGENCY





О

ОГЛАВЛЕНИЕ

Рейтинг устойчивого развития городов РФ за 2013 год:	
цели, задачи и подходы.....	4
Система показателей индекса устойчивого развития	7
Экономическое развитие	7
Городская инфраструктура	8
Демография и население	9
Социальная инфраструктура	10
Экология	11
Краткие итоги рейтинга	12
Распределение городов по блокам показателей рейтинга устойчивого развития.....	16
Сбалансированность городов по составляющим рейтинга УР	30
Направления дальнейшего совершенствования методики рейтинга	22
Использование результатов рейтинга УР	34
Приложение	38
Результаты рейтинга устойчивого развития городов РФ за 2013 год	40
Информация об агентстве	46



1

РЕЙТИНГ УСТОЙЧИВОГО РАЗВИТИЯ ГОРОДОВ РФ ЗА 2013 ГОД: ЦЕЛИ, ЗАДАЧИ И ПОДХОДЫ



Рейтинг устойчивого развития¹ городов Российской Федерации составлен во второй раз². Рейтинг составлен в соответствии с принципами устойчивого развития территории, определенными международными организациями и научным сообществом. Рейтинг за 2013 год охватил 173 города РФ с населением свыше 100 тыс. человек.

Цель рейтинга – выделение сильных и слабых сторон в устойчивом развитии городов (муниципалитетов) для определения потенциала роста.

Основные задачи рейтинга:

- выделение городов – потенциальных лидеров устойчивого развития – для использования в них лучших международных практик и повышения их конкурентоспособности;
- определение ориентиров развития для различных заинтересованных сторон в целях разработки мер и мероприятий для обеспечения устойчивого развития города;
- создание стимулов для городских органов власти к последовательному улучшению показателей устойчивого развития.

Для построения рейтинга устойчивого развития городов использовался опыт рейтингования ведущих исследовательских групп и организаций: McKinsey, Ernst&Young, Australian Conservation Foundation, Forum for the Future, European Green Capital, «Института территориального планирования «Урбаника», Российского союза инженеров и др.³ За методологическую основу построения рейтинга была принята концепция триединого итога.

Концепция триединого итога (triple bottom line) в рамках обеспечения устойчивого развития получила в последние 20 лет широкое распространение во всем мире. В данной концепции учитываются как экономические результаты деятельности, так и социальной экологическое воздействие организации или города/региона. Концепция триединого итога нашла свое отражение в принципах Глобального договора ООН⁴, Принципах Экватора⁵, Руководстве по отчетности Глобальной инициативы по отчетности⁶, Принципах ответственного инвестирования⁷. Комплексное рассмотрение экономических, экологических и социальных вопросов в рамках обеспечения устойчивого развития также прослеживается в деятельно-

¹ Устойчивое развитие – развитие, при котором «удовлетворение потребностей настоящего времени не ставит под угрозу способность будущих поколений удовлетворять свои собственные потребности» (Комиссия Брундтланд, ООН, 1987 г.).

² Рейтинг устойчивого развития городов России за 2012 год. URL: <http://www.agencysgm.com/projects/sostavlenie-reytinga-gorodov-rossii-v-oblasti-ustoychivogo-razvitiya>.

³ Особенностью методики является объединение лучших наработок в различных сферах устойчивого развития в одном рейтинге.

⁴ United Nations Global Compact. URL: <http://www.unglobalcompact.org/Languages/russian/index.html>.

⁵ Equator Principles. URL: <http://www.equator-principles.com>.

⁶ Global Reporting Initiative. URL: <https://www.globalreporting.org/Pages/default.aspx>.



сти международной ассоциации городов и местных правительств, нацеленной на устойчивое развитие городов (ICLEI – Local Governments for Sustainability)⁸. Аналогичные принципы заложены в Системе координат для европейских устойчивых городов (Reference Framework for European Sustainable Cities)⁹.

Качество жизни в концепции триединого итога определяется большим набором показателей, в том числе экономического развития, которое является драйвером роста современных городов, где сосредоточены промышленное производство, услуги, формируются денежные и налоговые потоки, доходы населения и муниципалитетов. Состояние городской среды и инфраструктуры, как социальной, так и коммунальной, определяет оценку условий качества жизни населения. Экологические параметры учитывают комфортность проживания населения, эффективность ведения хозяйства и степень антропогенной нагрузки на окружающую среду.

Для построения рейтинга городов был составлен интегральный показатель – **индекс устойчивого развития городов (ИУР)**. Данный индекс был рассчитан на основе 30¹⁰ статистических показателей, характеризующих устойчивое развитие города по трем основным блокам: экономическому, экологическому и блоку социальной сферы (Таблица 1). В свою очередь, каждый блок включает в себя по две группы показателей, описывающих все стороны городского развития: уровень и качество экономической базы города, состояние городской коммунальной, инженерной и социальной инфраструктуры, состояние населения, структуру трудовых ресурсов и экологическую обстановку (Таблица 5). Для построения индекса были использованы данные 2013 года.

В итоге на базе ИУР был составлен рейтинг устойчивого развития городов России.

В соответствии с методикой рейтинга исследуются три основные стороны устойчивого развития: экономическая, экологическая и социальная (в том числе демографическая) – в 173¹¹ городах РФ. Ключевой особенностью рейтинга является выбор наиболее репрезентативных индикаторов развития городов, отражающих их региональную и индивидуальную специфику.

Выбор показателей для составления рейтинга основан на следующих принципах:

- Открытость статистических материалов. Все используемые данные размещены на официальных сайтах и в базах данных Госкомстата РФ, его подразделений и на официальных сайтах муниципалитетов в сети Интернет.
- Полнота данных. Использованы только те показатели, которые присутствуют для максимально большого числа городов (не менее 95 % от общего числа), что позволяет проводить корректные сравнения для всех 173 городов.
- Максимальная релевантность показателей. Применяются только те показатели, которые имеют отношение к характеристике устойчивого развития.

Для построения ИУР показатели внутри трех блоков подвергаются операции линейного масштабирования, т. е. определению относительного места того или иного города среди других городов с присвоением частного индекса от 0 до 1, где 1 характеризует город как абсолютного лидера по показателю, а 0 – абсолютного аутсайдера. Итоговый индекс получается из частных индексов путем суммирования с поправочными коэффициентами – весами, выбранными экспертно в соответствии

⁷ Principles for Responsible Investment. URL: <http://www.unpri.org/about-pri/the-six-principles>.

⁸ Local Governments for Sustainability. URL: <http://www.icleiusa.org>.

⁹ Reference Framework for European Sustainable Cities. URL: <http://www.rfsc.eu>.

¹⁰ В рейтинге за 2012 год было использовано 32 показателя.

¹¹ В рейтинге за 2012 год рассматривалось 170 городов.



Таблица 1

Показатели, используемые для построения индекса и Рейтинга устойчивого развития городов

Блок	Экономика		Социальная сфера		Экология	
Группа показателей	Экономическое развитие	Городская инфраструктура	Демография и население	Социальная инфраструктура	Экологическая эффективность производств	Экологическая ситуация
Число показателей	9	7	3	8	2	1
Вес	1	1	1	1	1	1

с международными рекомендациями и наиболее распространенными методиками.

Оценка «веса» группы показателей в итоговом рейтинге проводилась на основе принципа равнозначности важнейших составляющих рейтинга: блока социальной сферы, показателей, оценивающих экологическую обстановку в городе, экономику и уровень развития городской инфраструктуры. Итоговый интегральный индекс устойчивого развития городов получается вычислением среднего значения среди частных индексов и теоретически изменяется от 0 до 1 балла.

В рамках совершенствования методики рейтинга в 2014 году были проведены опросы представителей экспертного сообщества и руководителей администраций ряда муниципальных образований – участников рейтинга. Высказанные предложения были учтены при совершенствовании методики рейтинга. Из расчета рейтинга были исключены два показателя, кроме того изменился подход к нормированию данных и были откорректированы веса некоторых показателей. Во второй волне рейтинга применяется только линейное масштабирование

значений используемых показателей без их логарифмирования. Для нивелирования большого отрыва крайних (крайне высоких и крайне низких) значений по каждому частному показателю от основного массива данных вместо логарифмирования отсекаются значения, которые более чем в пять раз превышают медианное значение по 173 городам. Отсечение означает, что городам, значения показателей по которым превышают этот предел, устанавливается максимальный или минимальный балл в качестве нормированного значения. Кроме того, для повышения точности результатов по разделу экологических показателей был изменен подход к оценке экологической ситуации в городах, в которых отсутствуют стационарные станции мониторинга состояния атмосферного воздуха.

Учет мнений экспертов и руководителей городов, корректировка методики рейтинга способствовали повышению объективности рейтинга УР. Однако при сравнении результатов рейтинга 2012 и 2013 годов нужно учитывать, что смена позиций городов в рейтинге могла произойти, в том числе и за счет указанной корректировки методики.



2

СИСТЕМА ПОКАЗАТЕЛЕЙ
ИНДЕКСА УСТОЙЧИВОГО
РАЗВИТИЯ

ЭКОНОМИЧЕСКОЕ РАЗВИТИЕ

Уровень экономического развития и сбалансированности городского бюджета зависит от большого числа различных показателей. В представленном рейтинге их используется девять – больше, чем в других блоках.

Важным показателем для больших городов является **объем промышленного производства**, отнесенный к численности экономически активного населения города. Для части городов, в которых промышленность является основой экономики, динамика промышленного производства фактически определяет направление социально-экономического развития. Для тех городов, где в структуре экономики важнейшими являются другие ее отрасли, промышленное производство все равно в значительной степени определяет состояние города, так как служит важным источником формирования доходов муниципальных бюджетов и населения. Лидеры по данному показателю: **Альметьевск, Салават, Нижневартовск, Ухта, Калининград**. Аутсайдеры: **Хасавюрт, Элиста, Уссурйск, Новошахтинск**.

Другим важным показателем, характеризующим тренды развития экономики в средне- и долгосрочной перспективе является **объем инвестиций в основной капитал**. Чем выше вложения в экономику в текущем году, тем более высокий рост экономических показателей можно ожидать в ближайшее время,

с лагом в 2–5 лет. Кроме того, инвестиции могут иметь сильный мультипликативный эффект в других сферах социально-экономического развития города практически сразу: создаются рабочие места, происходит рост заработной платы работников, повышается налоговая база и т. д. В городах с низкими объемами инвестиций (по полному кругу организаций) происходит физическое устаревание основных фондов, модернизация производств задерживается, и, как следствие, происходит общее «обветшание» города и отставание в росте производительности труда. Лидеры: **Новый Уренгой, Краснодар, Сочи, Нижневартовск, Норильск**. Аутсайдеры: **Хасавюрт, Златоуст, Дербент, Бердск, Пушкино**.

Для оценки **состояния рынка труда** используются два показателя. Первый из них характеризует диверсифицированность структуры занятости по секторам экономики. Такой подход необходим для определения городов с несбалансированной структурой занятости, т. е. моногородов. Если в тех или иных секторах (или в нескольких важных отраслях) занята подавляющая доля экономически активного населения, то такой город является уязвимым во время кризисов, поскольку проблемы в одной отрасли могут повлиять на социально-экономическое развитие всего города. Напротив, в городах с диверсифицированной структурой кризис одного сектора не будет



катастрофичным. Второй традиционный показатель для оценки сферы занятости – уровень зарегистрированной безработицы, характеризующий текущую напряженность на рынке труда. Лидеры: **Жуковский, Сургут, Нижневартовск, Сочи, Красногорск**. Аутсайдеры: **Грозный, Назрань, Камышин, Дербент, Альметьевск**.

Оценка эффективности экономической деятельности в городе строится на выделении **доли убыточных предприятий**. Так, значительная доля убыточных организаций (свыше 30 %) говорит о базовых проблемах города: низкой конкурентоспособности предприятий, неустойчивости градообразующих отраслей к кризисам, плохом предпринимательском климате. Этот показатель важен в первую очередь для определения наиболее и наименее перспективных муниципалитетов с точки зрения инвестиционной привлекательности. Лидеры: **Нефтекамск, Салават, Жуковский, Альметьевск, Красногорск**. Аутсайдеры: **Бор, Прокопьевск, Назрань, Магадан, Белово**.

Сбалансированность муниципального бюджета в данном рейтинге оценивается одним показателем – уровнем его дотационности. К сожалению, сложившаяся на данный момент в РФ бюджетная система, а также затягивающаяся экономическая рецессия ставят муниципалитеты в невыгодное положение. Для все большего числа городов выполнять свои обязательства

оказывается возможным, лишь прибегая к помощи вышестоящих бюджетов, в первую очередь региональных. В свете нарастающих проблем региональных бюджетов в целом по РФ проблема наполняемости муниципальных бюджетов становится более актуальной. Естественно, что при низких собственных доходах города компенсация за счет межбюджетных трансфертов производится «по минимуму», лишь для обеспечения самых необходимых расходов. Это не позволяет городу активно модернизироваться и делать капитальные вложения для реформирования городской среды. Лидеры: **Раменское, Красногорск, Одинцово, Мытищи, Москва**. Аутсайдеры: **Хасавюрт, Ноябрьск, Ленинск-Кузнецкий, Бердск, Каспийск**.

Последняя часть показателей экономического блока оценивает **уровень доходов населения** города. Уровень благосостояния жителей оценивается как напрямую через отнесение уровня заработной платы к прожиточному минимуму, так и косвенно. Косвенная оценка выполняется не по методу расчета доходов, а по выделению душевых «расходов» в важнейших потребительских категориях: розничной торговле и общественном питании. Чем выше совокупный доход населения, тем больше оно готово тратить. Лидеры: **Химки, Домодедово, Москва, Санкт-Петербург, Красногорск**. Аутсайдеры: **Хасавюрт, Каспийск, Дербент, Грозный, Назрань**.

ГОРОДСКАЯ ИНФРАСТРУКТУРА

Для оценки состояния городской инфраструктуры используется семь показателей. Первая группа из них качественно и количественно характеризует **жилищный фонд города**, а именно: темпы строительства жилья, его благоустроенность, доступность жилья. Чем выше данные показатели, тем лучше условия жизни и среды для жизни в конкретном городе. Высокие темпы строительства и обновления жилого фонда позволяют увеличить обеспеченность жильем населения и снизить число лиц, стоящих в очереди

на улучшение жилищных условий. Лидеры: города **Московской области, Краснодар, Сочи, Тюмень, Ставрополь**. Аутсайдеры: **Норильск, Магадан, Мурманск, Рубцовск**.

Оценка **качества инженерной и коммунальной инфраструктуры** крайне затруднена в связи с плохой статистической базой. К сожалению, в настоящий момент не удастся выполнить оценку уровня изношенности различных сетей для всех городов, несмотря на то, что это крайне важный показатель. Рассмотрение этих показателей



вместе с совершенствованием статистической базы является важнейшим перспективным направлением исследований. Тем не менее имеющиеся данные позволяют оценить степень централизованности системы теплоснабжения города через такой показатель, как средний размер источника теплоснабжения. Суть его заключается в том, что себестоимость тепловой энергии и конечный тариф для населения оказываются ниже, если в структуре генерации тепла в городе значительную долю занимают крупные ТЭЦ. В городах, где основу составляют малые котельные, в целом (но бывают и исключения) эффективность системы теплоснабжения оказывается ниже. Лидеры: **Набережные Челны, Нижнекамск, Норильск, Ангарск, Тольятти**. Аутсайдеры:

Грозный, Хасавюрт, Батайск, Новошахтинск, Альметьевск.

Важнейшим показателем, характеризующим развитие городской инфраструктуры, является **развитость общественного транспорта**. Чем больше охват городских территорий общественным транспортом, тем выше «интегрированность» различных частей города, интенсивность движения населения. В то же время общественный транспорт, особенно электротранспорт, является более «экологичным», чем личный, а значит, наносит меньший ущерб экологической обстановке города. Лидеры: **Санкт-Петербург, Москва, Великий Новгород, Ижевск, Арзамас**. Аутсайдеры: **Элиста, Невинномысск, Дербент, Эссентуки**.

ДЕМОГРАФИЯ И НАСЕЛЕНИЕ

Для оценки (количественной и качественной) демографической ситуации в городе использовались четыре показателя. **Коэффициент естественного прироста** характеризует направление воспроизводства населения – его сокращение или увеличение. Негативная динамика естественного прироста говорит о неустойчивом демографическом развитии, когда сложившаяся социальная, возрастная структура населения, а также общеэкономическая ситуация в городе не позволяют поддерживать или увеличивать численность населения за счет внутренних резервов. Естественная убыль населения, не компенсируемая за счет притока населения, в конечном итоге приводит к депопуляции города, снижению его потенциала. Лидеры: **города Северного Кавказа, национальных республик Южной Сибири, нефтегазодобывающих регионов Западной Сибири**. Аутсайдеры: **города Нечерноземной зоны, Поволжья (кроме Татарстана и Башкирии), Дальнего Востока**.

Коэффициент миграционного прироста можно рассматривать как индикатор привлекательности города для комфортной жизни: если сложившиеся условия

оказываются неблагоприятными (плохая экологическая ситуация, высокий уровень безработицы и малое разнообразие мест приложения труда, невысокий уровень заработной платы и т. д.), то население «голосует ногами», т. е. покидает город. Если миграционный отток не компенсируется естественным приростом, то демографический потенциал города снижается. В то же время миграционный прирост населения свидетельствует о наличии заметных конкурентных преимуществ города по сравнению с его окружением. Кроме того, нельзя забывать о том, что миграционные потоки в основном составляют молодежь и наиболее образованные и мотивированные люди, а значит – самая креативная часть населения, которая может (или могла бы) сыграть важную роль в развитии города. Лидеры: **Московский столичный регион, региональные центры**. Аутсайдеры: **малые и средние города, средние и большие промышленные центры (с численностью населения до 250 тыс. человек)**.

Показатель демографической нагрузки характеризует возрастную структуру населения, а именно долю жителей старше и мо-



ложе трудоспособного возраста. Чем ниже эта доля, тем большая часть населения потенциально способна работать в экономике, производить добавочный продукт. В то же время, чем этот показатель выше, тем большее число «иждивенцев» приходится на одного работающего, то есть он должен обеспечивать большее число людей своей деятельностью. Если этого не происходит,

то содержание населения в нетрудоспособном возрасте ложится на плечи федеральных и региональных властей, а значит, требует дополнительных расходов и мер поддержки. Лидеры: **города нефтегазодобывающих регионов Западной Сибири, Московской области**. Аутсайдеры: **города центральной части европейской территории РФ и Урала**.

СОЦИАЛЬНАЯ ИНФРАСТРУКТУРА

Для оценки уровня развития социальной инфраструктуры используется семь показателей. В целом они характеризуют степень развития образования и здравоохранения, т. е. тех сфер, которые находятся в непосредственной ответственности муниципальных органов власти. Группа из четырех показателей описывает уровень развития сферы медицинского обслуживания, в частности пропускную способность медицинских учреждений – стационаров и поликлиник. Обеспеченность врачами и средним медицинским персоналом показывает теоретическую доступность медицинского обслуживания в городе. Лидеры: **региональные центры среднего размера**. Аутсайдеры: **города в составе крупных агломераций, жители которых пользуются медицинской помощью центральных городов**.

Доступность дошкольного образования в городе определяется как сложность получения места в детском саду. Чем длиннее очередь на прием в детский сад по сравнению с емкостью учреждений, тем дольше родителям приходится ожидать момента определения ребенка в дошкольное учреждение. А это, в свою очередь, негативно сказывается как на образовательном процессе, так и (еще в большей степени) на трудовой мобильности родителей. Лидеры: **Златоуст, Муром, Елец, Комсомольск-на-Амуре**. Аутсайдеры: **Хасавюрт, Назрань, Якутск, Пушкино, Балашиха** и др. (в 48 городах потребность в местах в детских садах превышает существующую вместимость более чем в два раза).

Оценка среднего общего образования для городов затруднительна в силу отсутствия хороших и достоверных показателей, его характеризующих. Оценки количественной обеспеченности в данном случае не являются показательными: как правило, для городов с численностью населения свыше 100 тыс. человек проблема дефицита школ или мест в них неактуальна по сравнению с, например, сельскими районами. В оценке качества образования в этом случае приходится пользоваться непосредственными показателями результата образовательного процесса, т. е. достижений школьников. Для этого в перспективе может быть использован результат ЕГЭ, но пока вместо него применяется более объективный, по нашему мнению, показатель – результат заключительного этапа Всероссийской олимпиады школьников (ВОШ) по всем предметам. Лидеры: **Новомосковск, Ижевск, Саранск, Казань, Королев, Киров**. Аутсайдеры: в 60 городах в 2013/2014 гг. не было призеров и победителей ВОШ.

Уровень развития специального образования оценивается как среднее значение охвата населения средним и высшим профессиональным образованием. Для современных городов, особенно небольших и средних, этот показатель играет в последнее время очень значимую роль. Он важен как со стороны оценки количества подготавливаемых кадров для экономики, так и в свете закрепления молодежи в городе. Если в городе нет достаточного числа серьезных вузов или ссузов, то молодежь, как правило,



выезжает на учебу в региональные центры и уже не возвращается в родной город. Лидеры: региональные центры **Благовещенск**,

Ставрополь, Иркутск, Белгород. Аутсайдеры: подмосковные города **Балашиха, Одинцово, Железнодорожный.**

ЭКОЛОГИЯ

Расчет степени устойчивого развития по экологическому блоку производится на основе четырех показателей, которые по своему характеру делятся на две группы. В первую из них входят показатели, демонстрирующие степень экологической эффективности производств и труда в городе: удельные выбросы загрязняющих веществ в атмосферу на одного занятого и потребление воды на единицу продукции. Эти показатели говорят о том, насколько «щадящими» в экологическом плане являются те или иные производства в городе. Для 90 % городов основным загрязнителем является именно производство, а не транспорт и бытовой сектор. Тем не менее, в силу различия в конкретных эколого-географических факторах загрязнения городов, одни

и те же производства по уровню токсичности могут по-разному влиять на состояние экологии города. По этой причине для оценки непосредственной экологической ситуации используется показатель интегрального индекса загрязнения атмосферы, учитывающий объемы выбросов загрязняющих веществ, их токсичность, концентрации в атмосфере города, а также предрасположенность атмосферы к самоочищению. Данный показатель является наиболее точным, поскольку учитывает множество факторов. Лидеры: **Подольск, Щелково, Копейск, Электросталь.** Аутсайдеры: **Норильск, Чита, Абакан, Усурийск, Прокопьевск.**





3

КРАТКИЕ ИТОГИ
РЕЙТИНГА

При построении рейтинга УР и сопоставлении городов друг с другом необходимо учитывать наличие существенной социально-экономической дифференциации российских городов с разной численностью населения. Для более взвешенной интерпретации результатов рейтинг УР был рассчитан для четырех групп городов, выделенных по численности населения (I – города-миллионеры, II – от 500 тыс. до 1 млн человек, III – от 250 тыс. до 500 тыс. человек, IV – от 100 тыс. до 250 тыс. человек) (Таблица 2). По интегральному индексу устойчивого развития в лидерах рейтинга со значительным преимуществом оказываются города-миллионеры, а наименьшее значение показателей имеют небольшие города с численностью населения до 250 тыс. человек. Наибольшие различия между ними по группам показателей наблюдаются по уровню развития экономики (на 27 %) и социальной инфраструктуры (33%), значителен разрыв в уровне развития городской инфраструктуры (23%). Различия между группами городов по блоку экологических и демографических показателей являются не столь значительными (13 % и 14 % соответственно).

Различия в полученных результатах по уровню экономического развития между группами городов РФ являются прямым следствием эффектов агломерации и концентрации, стягивания всех ресурсов в крупные города. Крупнейшие города притягивают основную часть инвестиций, в них концентрируется платежеспособный спрос, развито промышленное произ-

водство, высок уровень заработной платы, отмечается хорошая обеспеченность бюджетов и т. д. Средние и малые города, менее привлекательные для бизнеса и населения, замедляют свое развитие относительно крупных. Этим объясняется наличие ярко выраженного градиента в уровне экономического развития от четвертой группы городов к первой.

Относительно высокий уровень развития экономики, статус регионального центра, концентрация учреждений образования и здравоохранения, а также высокая бюджетная обеспеченность обуславливают лидерство городов-миллионеров по развитию социальной инфраструктуры. Отстающее положение малых городов обусловлено их меньшими финансовыми возможностями для реформирования социальной инфраструктуры, а также отчасти оптимизацией сетей медицинских учреждений и снижающимся уровнем развития профессионального и общего образования.

Лидерство городов-миллионеров по группе показателей, характеризующих состояние городской инфраструктуры, обусловлено, во-первых, более высокими темпами строительства и обновления жилого фонда, большей степенью благоустроенности жилья. Во-вторых, в больших городах существуют крупные централизованные системы теплоснабжения, развит общественный транспорт (особенно в городах-миллионерах за счет электротранспорта и метрополитена) и т. п.





Таблица 2

Итоги Рейтинга устойчивого развития городов РФ за 2013 год по группам городов и показателей*

Группы городов	№ гр.	Демография и население		Социальная и.-структура		Городская и.-структура		Экономика		Экология		ИУР	
		0,39	100	0,60	100	0,54	100	0,61	100	0,61	98	0,56	100
Города-миллионеры	I	0,39	100	0,60	100	0,54	100	0,61	100	0,61	98	0,56	100
500–1000 тыс. чел.	II	0,39	100	0,50	84	0,40	74	0,50	82	0,54	87	0,47	84
250–500 тыс. чел.	III	0,36	92	0,52	88	0,41	77	0,47	78	0,60	96	0,48	86
100–250 тыс. чел.	IV	0,34	86	0,39	66	0,41	77	0,45	73	0,62	100	0,46	82

*Расчет балла по группе городов проведен с учетом численности населения, проживающего в них.

Миграционная привлекательность крупных городов, молодая возрастная структура их населения и, как следствие, более высокие показатели естественного прироста обуславливают лидирующие позиции городов-миллионеров. В схожей ситуации оказываются и крупные города – региональные центры из II группы. Средние и малые города являются менее привлекательными для населения, имеют незначительный миграционный прирост или даже отток населения и обладают высокой демографической нагрузкой со структурой населения, смещенной в сторону старших возрастов.

Результаты блока экологических показателей закономерно оказываются лучше для небольших городов, лишенных крупных предприятий с высоким уровнем воздействия на окружающую среду, а также для крупнейших городов страны, которые, как правило, существенно диверсифицировали структуру своей промышленности и отказались от экологически небезопасных и неэффективных производств. Относительно низкие позиции городов II и, в меньшей степени, III группы обусловлены наличием в них крупных предприятий тяжелой промышленности и энергетики, обладающих низкой экологической эффективностью производства.

Внутренняя дифференциация городов по группам численности населения (по пять лидеров и аутсайдеров) приведена в Таблице 3, а итоговые результаты рейтинга в Таблице 6.

Лидерами среди городов-миллионеров являются крупнейшие российские мегаполисы (Москва и Санкт-Петербург), а также города Приволжья и Урала. В аутсайдерах оказались города Сибири и юга Европейской части России. Низкие позиции Воронежа, Волгограда и Красноярска в основном обусловлены малой экологической эффективностью производств и относительно низким качеством городской среды, которое частично объясняется недавними расширениями границ этих городов за счет прилегающих сельских территорий с невысоким уровнем благоустройства.

Во II группе городов в лидерах оказываются активно растущие и привлекающие значительный поток межрегиональной миграции Краснодар и Тюмень, а также региональные центры Европейской части России, уделяющие значительное внимание развитию социальной инфраструктуры. В аутсайдерах, в свою очередь, оказываются крупнейшие города юга Сибири со значительными экологическими проблемами и низким качеством коммунальной инфраструктуры и Махачкала, отличающаяся низким уровнем развития экономики, состояния инфраструктуры и эффективности водопотребления.

В III группе в лидерах преимущественно региональные центры, расположенные в Центральной России, а также один из основных центров нефтяной отрасли Западной Сибири Нижневартовск и отличающийся в целом высоким качеством жилого фонда и городской инфраструктуры Мурманск. Большинство городов этой груп-



Таблица 3

Города-лидеры и города-аутсайдеры по группам численности населения

Лидеры				Аутсайдеры				Группы городов по населению
Город	ИУР	Место	Ср. ИУР*	Город	ИУР	Место	Ср. ИУР	
Москва	0,621	2	0,61	Самара	0,490	74	0,45	I гр. > 1 млн чел.
Санкт-Петербург	0,604	6		Новосибирск	0,485	83		
Екатеринбург	0,585	10		Красноярск	0,446	110		
Пермь	0,578	12		Волгоград	0,446	112		
Казань	0,540	29		Воронеж	0,371	158		
Краснодар	0,577	13	0,55	Астрахань	0,403	138	0,38	II гр. 500 тыс. – 1 млн чел.
Ижевск	0,544	25		Барнаул	0,401	140		
Оренбург	0,543	27		Новокузнецк	0,377	153		
Тюмень	0,538	32		Иркутск	0,376	155		
Набережные Челны	0,525	40		Махачкала	0,356	163		
Нижневартовск	0,613	5	0,56	Владикавказ	0,417	136	0,37	III гр. 250 тыс. – 500 тыс. чел.
Мурманск	0,569	16		Новороссийск	0,392	148		
Белгород	0,568	19		Улан-Удэ	0,388	151		
Вологда	0,546	24		Чита	0,351	165		
Тверь	0,543	26		Грозный	0,339	169		
Обнинск	0,623	1	0,61	Киселевск	0,341	168	0,30	IV гр. < 250 тыс. чел.
Новый Уренгой	0,620	3		Орск	0,324	170		
Мытищи	0,616	4		Златоуст	0,293	171		
Красногорск	0,602	7		Уссурийск	0,293	172		
Подольск	0,599	8		Прокопьевск	0,246	173		

пы характеризуется отсутствием тяжелой промышленности и относительно благоприятной экологической обстановкой. Самое низкое значение ИУР наблюдается в городах Восточной Сибири, где отсутствие газификации пагубно сказывается на экологической обстановке, а также в городах юга европейской части страны с низким показателем эффективности водопотребления и отсталой коммунальной инфраструктурой.

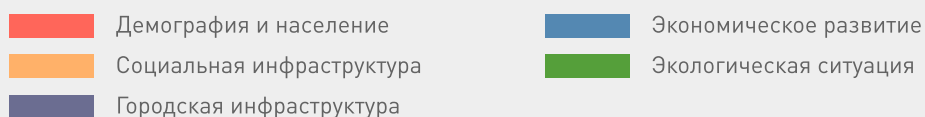
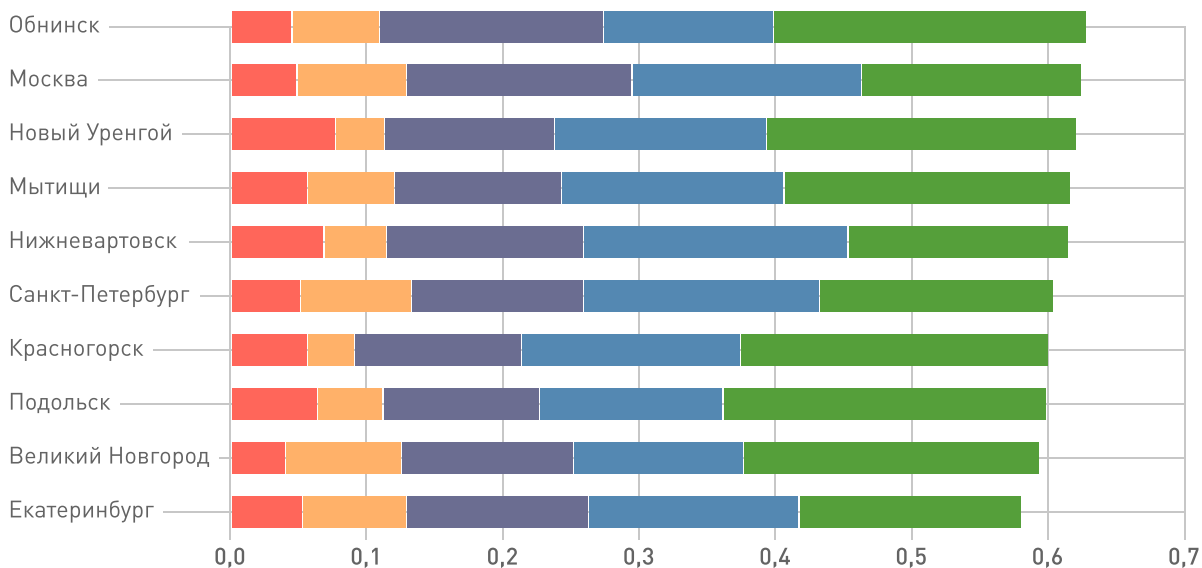
В IV группе заметно лидерство городов ближнего Подмосковья, активно привлекающих инвестиции и население за счет своего удачного географического положения, а также успешных нефтегазовых городов Западной Сибири. Аутсайдеры этой категории и рей-

тинга – старопромышленные города Урала и Кузбасса с тяжелой демографической ситуацией, серьезными экономическими проблемами. Худшая ситуация складывается в моногородах, где основные промышленные предприятия испытывают проблемы в течение последних лет.

Выделение лидеров рейтинга в разрезе федеральных округов (Таблица 4) может представлять интерес для населения городов, планирующих сменить место жительства. На основании результатов рейтинга можно выделить наиболее развитые и сбалансированные города разного размера (крупные или средние), подходящие под конкретные жизненные стратегии переселенцев.

**Рисунок 1**

Десять лучших городов по ИУР с численностью населения свыше 100 тыс. чел.

**Рисунок 2**

Десять худших городов по ИУР с численностью населения свыше 100 тыс. чел.

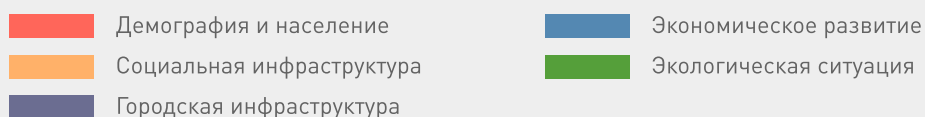
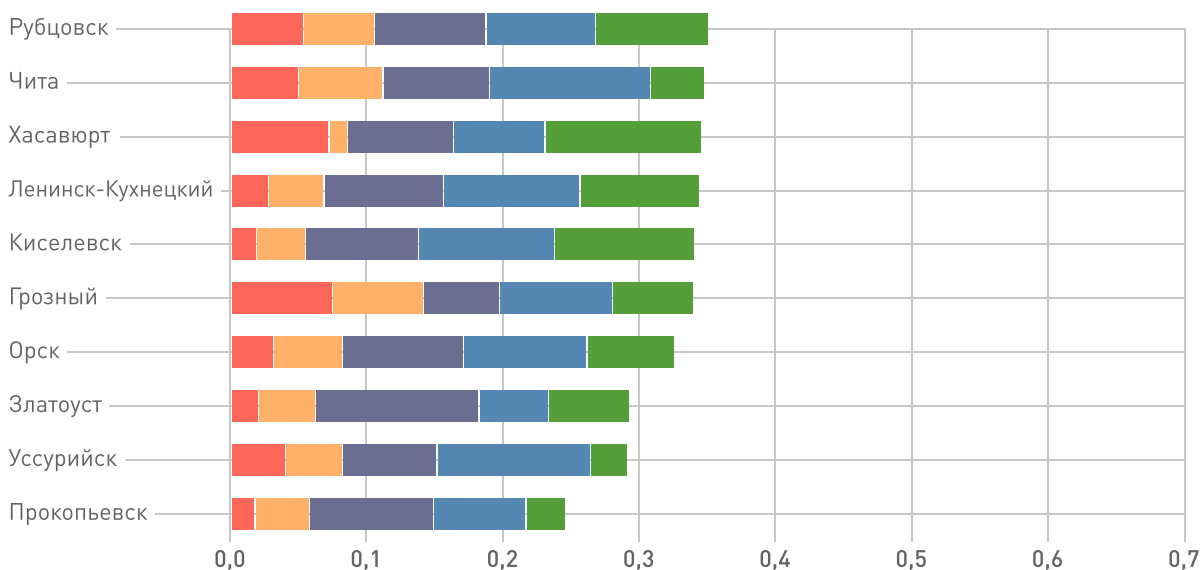




Таблица 4

Города-лидеры рейтинга в федеральных округах по группам численности населения

Федеральный округ	Группы городов по населению					
	> 500 тыс. чел.		250–500 тыс. чел.		< 250 тыс. чел.	
	Город	Ранг	Город	Ранг	Город	Ранг
Центральный	Москва	2	Белгород	19	Обнинск	1
	Рязань	47	Тверь	26	Мытищи	4
	Ярославль	63	Кострома	28	Красногорск	7
Северо-Западный	Санкт-Петербург	6	Мурманск	16	Великий Новгород	9
			Вологда	24	Псков	22
			Калининград	50	Северодвинск	60
Приволжский	Пермь	12	Йошкар-Ола	39	Салават	30
	Ижевск	25	Киров	46	Нефтекамск	31
	Оренбург	27	Саранск	52	Альметьевск	33
Уральский	Екатеринбург	10	Нижневартовск	5	Новый Уренгой	3
	Тюмень	32	Сургут	62	Нефтеюганск	20
	Челябинск	48	Магнитогорск	71	Ноябрьск	78
Сибирский и Дальневосточный	Омск	51	Комсомольск-на-Амуре	79	Норильск	69
	Кемерово	81	Якутск	90	Южно-Сахалинск	92
	Новосибирск	83	Братск	124	Ангарск	102
Южный и Северо-Кавказский	Краснодар	13	Нальчик	61	Пятигорск	56
	Ростов-на-Дону	67	Ставрополь	68	Черкесск	65
	Волгоград	112	Таганрог	88	Волгодонск	75

РАСПРЕДЕЛЕНИЕ ГОРОДОВ ПО БЛОКАМ ПОКАЗАТЕЛЕЙ РЕЙТИНГА УСТОЙЧИВОГО РАЗВИТИЯ

Анализ распределения городов отдельно по каждому блоку показателей позволяет более четко выявить пространственные закономерности развития различных сфер жизни городов, учитываемых при составлении рейтинга устойчивого развития. В каждом из пяти блоков показателей, используемых для расчета ИУР, было выделено по шесть групп городов на основе величины нормированных итоговых значений показателей по блоку, выраженных в процентах от значения для города-лидера. Распределение этих значений производилось по равноинтервальной шкале от лидеров к аутсайдерам (по 20 %;

средняя группа подразделена на две подгруппы по 10 %). При этом значению лучшего города соответствует балл 100 %, а худшего – 0 % (см. Рисунки 3–7).

Демографический блок показателей.

Большинство (65 %) населения городов, представленных в рейтинге, проживает в муниципалитетах со средними значениями демографических показателей, а именно: в наиболее крупных городах (средний размер превышает 600 тыс. человек) страны, городах-миллионниках, региональных столицах (Рисунок 3). Города, являющиеся лидерами по демогра-



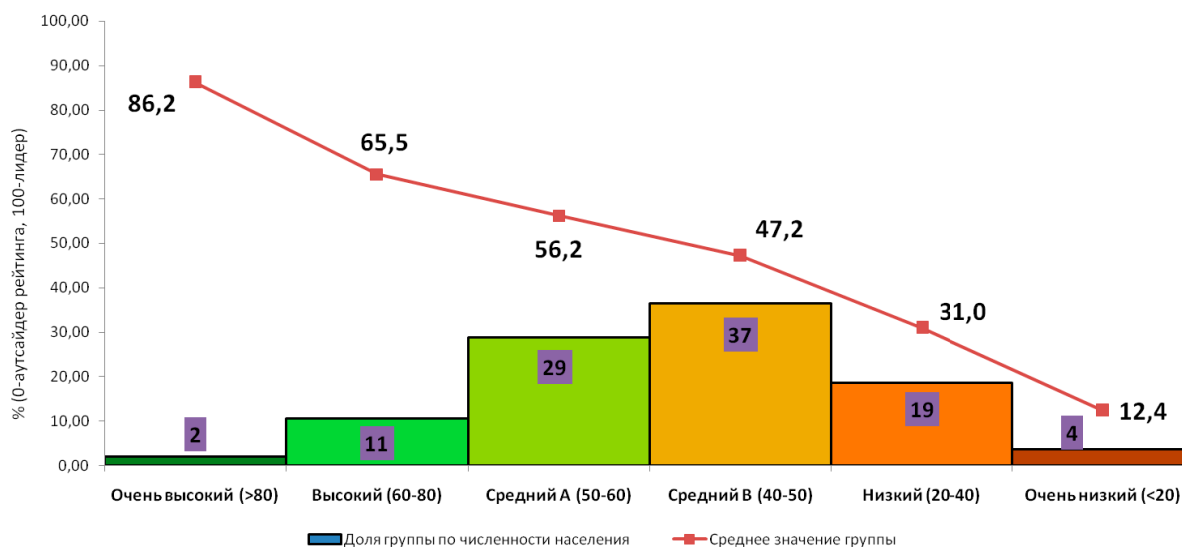
фическим показателям, разделились поровну между республиками Северного Кавказа (Грозный, Каспийск, Хасавюрт) и нефтегазовыми регионами Западной Сибири (Нижневартовск, Тюмень, Новый Уренгой). Заметим, что в группе аутсайдеров 19 городов. Большую часть из них представляют старопромышленные депрессивные города Урала (Миасс, Первоуральск, Каменск-Уральский, Златоуст), Кузбасса (Ленинск-Кузнецкий, Белово, Киселевск, Прокопьевск), Центральной России (Елец, Муром, Ковров, Новомосковск и др.) (Рисунок 6).

Демографические проблемы большинства городов-аутсайдеров в значительной степени обусловлены их экономическими проблемами. Высокий миграционный отток и низкая рождаемость в этих городах вызваны неуверенностью населения в завтрашнем дне, отсутствием перспектив удачного трудоустройства, низким уровнем жизни и неудовлетворенностью жизнью в целом. Усиление позиций этих городов в рейтинге по демографическому блоку показателей возможно в результате улучшения экономической ситуации и создания привлекательной для населения городской среды. Также этому может способствовать нормализация экологической обстановки.

Экономический блок. Наиболее высокие значения по блоку экономических показателей имеют крупнейшие города страны: миллионеры и крупные региональные центры (Рисунок 4). В двух лидирующих группах городов с высокими и очень высокими значениями показателей проживает свыше 50 % населения всех представленных в рейтинге городов. Такое распределение говорит о наличии явной поляризации экономического развития российских городов. Муниципалитеты из двух лидирующих групп формируют каркас экономических центров (Рисунок 5) и в основном представлены крупными региональными центрами.

Города, у которых суммарные значения по экономическому блоку показателей превышают средние, можно разделить на три категории: региональные центры, центры нефтедобычи или нефтепереработки и города Московской области. Также в число лидеров по экономическому развитию входят крупнейший российский центр цветной металлургии Норильск и Сочи. В последнем улучшении экономической ситуации в 2013 году произошло в результате значительного притока инвестиций в рамках подготовки к Олимпийским Играм.

Рис.3. Дифференциация результатов рейтинга по блоку демографических показателей для городов





В аутсайдерах по экономическим показателям в основном оказались две категории городов: небольшие города с населением, незначительно превышающим 100 тыс. человек, и города северо-кавказских республик, включая их столицы. Города первой группы характеризуются низкой инвестиционной привлекательностью и фундаментальными проблемами градообразующих предприятий. В первую очередь это монопрофильные города Южной Сибири и Среднего Поволжья. В городах Северного Кавказа в основном отсутствуют крупные промышленные предприятия, а институциональные особенности ведения бизнеса способствуют уходу большинства предпринимателей в теневые сферы, низкой наполняемости бюджета за счет налогов и низкой официальной занятости. Прежде всего это характерно для Хасавюрта и Каспийска.

Улучшению экономического положения городов-аутсайдеров могут способствовать реализация федеральных программ по поддержке моногородов, мероприятия по стимулированию занятости вне основных промышленных предприятий, а также по переселению части жителей в другие

населенные пункты, легализации теневого сектора экономики. Кроме того, для смягчения дисбалансов в экономическом развитии между региональными центрами и другими типами городов имеет смысл смещение в сторону последних доли финансирования в рамках федеральных целевых программ.

Городская инфраструктура. Распределение городов по блоку показателей, характеризующих состояние городской инфраструктуры, имеет два четко выраженных локальных максимума – для группы городов с высоким и низким уровнем развития (Рисунок 7). В эти группы попали 36 и 69 городов соответственно и более 57 % всего населения, что говорит о достаточно высокой поляризации городов по состоянию городской инфраструктуры.

Если до 1991 года в рамках плановой экономики происходило относительно равномерное обновление жилого фонда городов (например, разрыв в показателях среднегодового ввода жилья между регионами редко превышал два раза), систематически велась работа по его благоустройству, газификации, развивалась транспортная система, то за последние двадцать лет разрыв

Рис.4. Дифференциация результатов рейтинга между городами по блоку показателей, характеризующих экономическое развитие

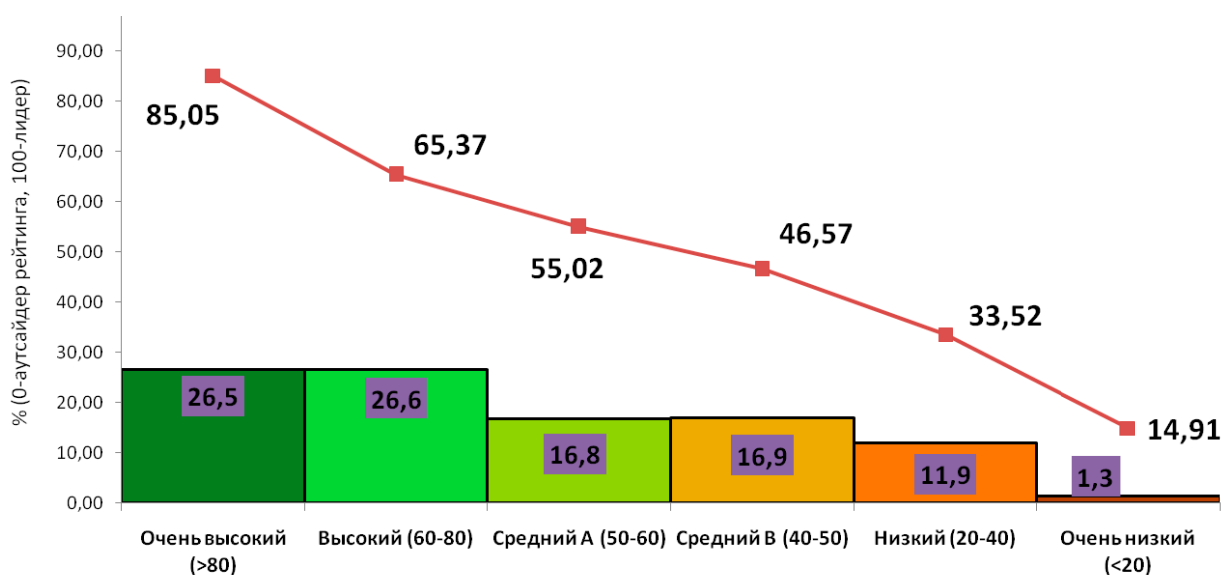




Рис.5. Суммарный индекс по блоку экономических показателей по городам Российской Федерации в 2013 году

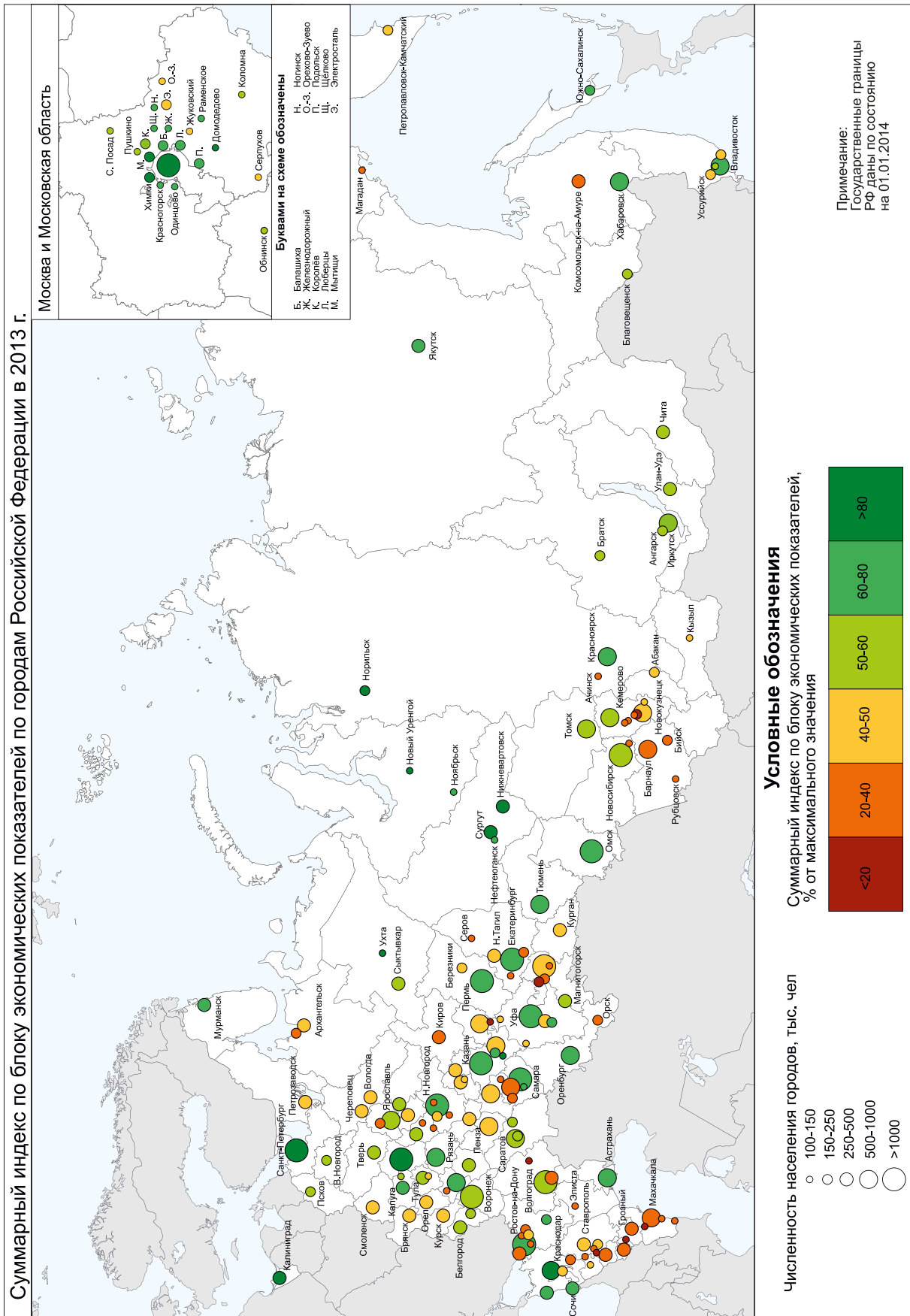




Рис.6. Суммарный индекс по блоку демографических показателей по городам Российской Федерации в 2013 году

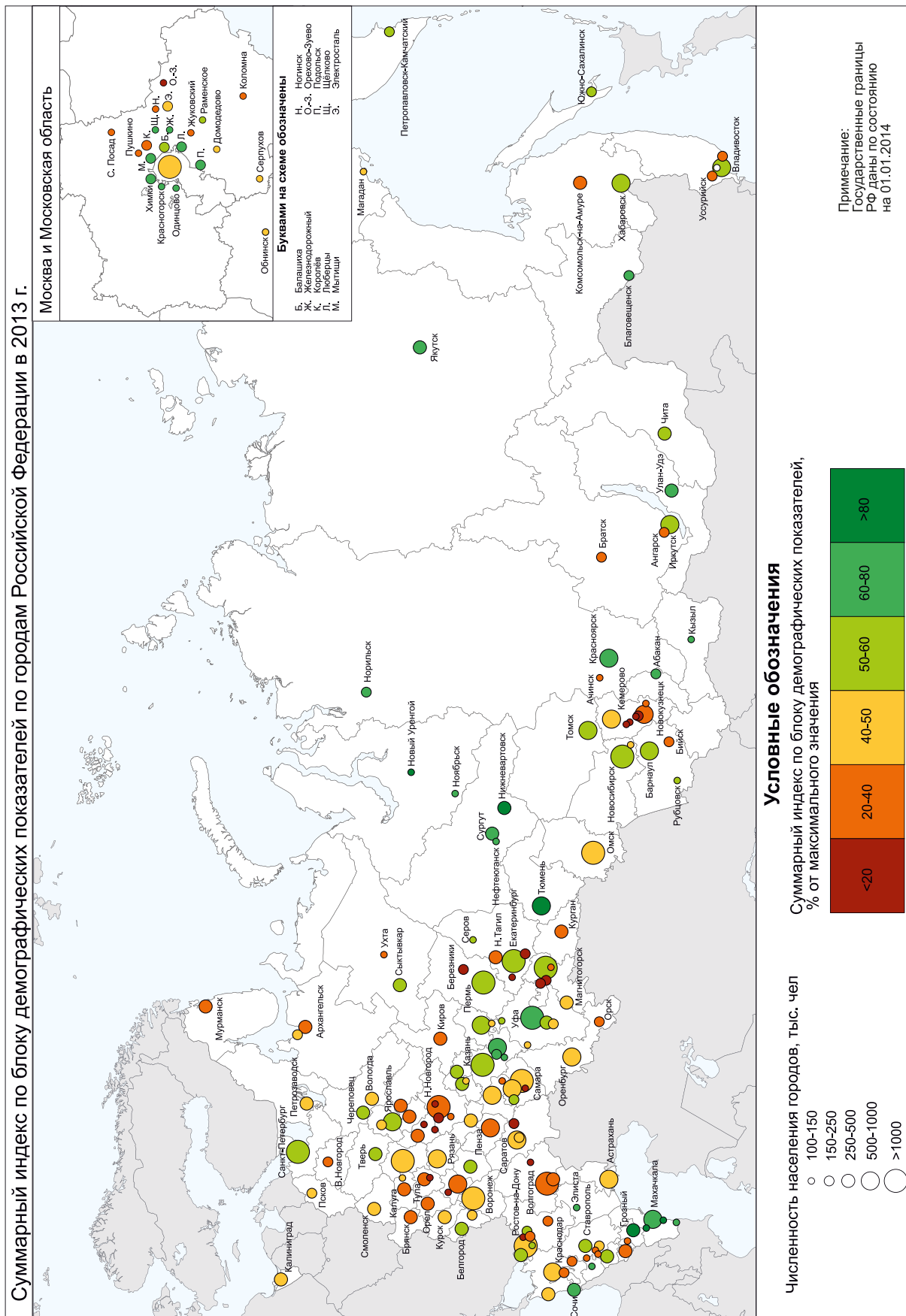
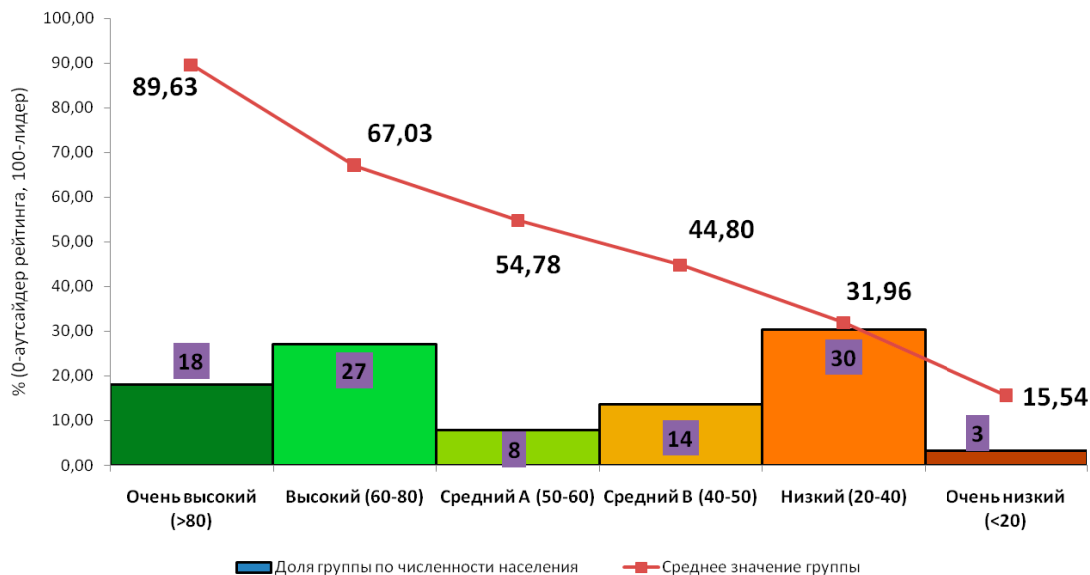




Рис.7. Дифференциация результатов рейтинга между городами по блоку показателей, характеризующих развитие городской инфраструктуры



между регионами и городами существенно вырос. После 1991 года выделились остро депрессивные территории с заметной деградацией городской инфраструктуры, отчасти связанной с выездом населения, возрастанием доли ветхого и аварийного жилья, нарушениями в работе коммунального хозяйства. Новое жилищное строительство в некоторых регионах за последние двадцать лет сократилось в несколько раз (например, в ЯНАО – в 3 раза, в Республике Коми – в 5 раз, в Мурманской области – более чем в 10 раз). В 2012 году в 50 регионах РФ душевые значения жилищного строительства не превышали уровней, достигнутых в 1980-е годы¹². В то же время в стране за последние десять лет появились регионы или, скорее, несколько крупных городских агломераций, в которых наблюдался существенный рост темпов жилищного строительства: Московский столичный регион, Санкт-Петербург, Краснодарский край, Новосибирская область и др.; они позволяют вывести темпы роста по России в целом в плюс (с 2007 года среднедушевой ввод жилья в городах РФ превышает уровень 1990 года). Рост ввода жилья в течение последних десяти лет был во многом спровоцирован

возросшими доходами населения, бумом индивидуального жилищного строительства, миграционным притоком населения в отдельные регионы.

Большие разрывы в уровне развития городской инфраструктуры между городами указывают, что меры предпринимаемые государством по реформированию сферы ЖКХ городов в последние десятилетия не приводят к ожидаемым результатам в полной мере. В условиях рыночной экономики города-лидеры все больше отдаляются от городов-аутсайдеров, в которых, благодаря целевым федеральным программам в жилищной сфере и деятельности Фонда содействия реформированию ЖКХ, удастся лишь поддержать текущий уровень развития коммунальной инфраструктуры, решить острые проблемы с ветхим и аварийным жильем.

Особенности географического распределения городов по группе показателей, характеризующих городскую инфраструктуру, имеют достаточно четкую закономерность: низкие значения имеют города Северного

¹² По данным статистических сборников ФСГС «Регионы России. Социально-экономические показатели» 2002–2013 гг. URL: http://www.gks.ru/wps/wcm/connect/rosstat_main/rosstat/ru/statistics/publications/catalog/doc_1138623506156.



Кавказа, Среднего и Нижнего Поволжья, Южной Сибири, высокие – Москва, города Урала, ХМАО, ЯНАО и Северо-Востока Европейской части страны (Рисунок 10).

Характерно, что в число лидеров попадают населенные пункты, получившие статус города или кардинально разросшиеся в послевоенное время (1950-е – 1980-е гг.), обладающие относительно качественным жилищным фондом и небольшой долей ветхого жилья, высокой степенью централизации теплоснабжения. Высокие показатели имеет и ряд региональных центров за счет активного жилищного строительства в последние годы и повышения эффективности работы общественного транспорта.

Вместе с тем среди аутсайдеров преобладают относительно старые города с низким качеством жилого фонда и ряд городов Восточной Сибири и Дальнего Востока, имеющих значительные проблемы с коммунальной инфраструктурой. Улучшение показателей городов-аутсайдеров возможно в случае успешной реализации федеральных программ поддержки жилищного строительства и переселения из ветхого и аварийного жилья, предоставления льготных условий приобретения жилья отдельными категориями граждан, модернизации жилищно-коммунального хозяйства, подключения старых объектов индивидуальной жилой застройки к централизованным системам тепло- и водоснабжения, канализации. Особое внимание при этом уделяется индивидуальному жилищному строительству, для стимулирования развития которого, помимо различных механизмов финансовой поддержки (ипотечные займы) и административного регулирования,¹³ требуется большая работа по планированию территориального развития, обустройства территорий и пр.

Социальная инфраструктура. Дифференциация городов по уровню развития социальной инфраструктуры во многом зависит от демографической си-

туации в муниципалитете (Рисунок 8). Первые 17 городов-лидеров по данному блоку показателей являются административными центрами своих регионов (за исключением Новомосковска). Следует отметить, что некоторые из городов-лидеров по развитию социальной инфраструктуры имеют, как правило, достаточно высокий прирост населения, причем как миграционный, так и естественный (Йошкар-Ола, Екатеринбург, Ижевск, Чебоксары), что говорит о достаточно успешной политике местных властей в социальной сфере. Вместе с тем, для ряда городов (главным образом, центральной России) высокие значения по уровню развития социальной инфраструктуры обусловлены скорее сокращением населения в сочетании с поддержанием объемов предоставления медицинских и образовательных услуг на прежнем уровне.

Анализ результатов рейтинга свидетельствует о сильном дисбалансе в развитии социальной инфраструктуры между региональными центрами и остальными российскими городами. Среди 44 городов с низкими и очень низкими значениями по данному блоку показателей нет ни одного административного центра региона (Рисунок 11). Города, аутсайдеры рейтинга, достаточно четко делятся на две основные категории. К первой относятся населенные пункты со значительным увеличением численности населения как за счет миграционного и естественного прироста (например, в Московской области и городах нефтегазового комплекса), так и за счет только высокого естественного прироста (малые города Северного Кавказа). Существующая система учреждений социального обслуживания в этих городах не справляется с быстрым ростом численности населения. Учреждения социальной сферы этих городов проигрывают конкуренцию ближайшим крупным городам – региональным столицам. Для городов, например, Московской области, население которых имеет достаточно высокий уровень доходов, выходом из ситуации может стать создание социаль-

¹³ Минстрой: как развивается строительство индивидуальных домов в России // РБК-Недвижимость. 2014. URL: <http://realty.rbc.ru/experts/23/09/2014/562949992437905.shtml>.



ных предприятий в рамках государственно-частного партнерства и развитие социального предпринимательства, создание сети негосударственных учебных заведений среднего и дошкольного образования и др. В городах Северного Кавказа и Юга России администрациям муниципалитетов, возможно, стоит больше внимания уделить развитию сети государственных учреждений, особенно медицинского обслуживания.

В городах второй категории низкие значения уровня развития социальной инфраструктуры могут быть обусловлены процессом оптимизации и деградации сети учреждений здравоохранения и среднего специального образования, закрытием филиалов вузов. В таких муниципалитетах даже сокращение численности населения не способствует повышению доступности здравоохранения: как правило, собственных средств на модернизацию объектов социальной сферы им не хватает. Улучшению ситуации в таких городах в первую очередь будет способствовать увеличение финансовой помощи от региональных или федеральных властей.

Экологические показатели. К основным источникам загрязнения в городах относятся автомобильный транспорт и предприятия промышленности, в том числе коммунальные и энергетические. Рейтингом устойчивого развития оцениваются фактические показатели загрязнения атмосферы только от стационарных источников загрязнения.

В лидеры по экологическим показателям попали в основном небольшие города Европейской части страны, в которых нет крупных промышленных предприятий (Рисунок 9). Важный фактор, оказывающий влияние на показатели, используемые в рейтинге УР, – преобладающий вид топлива в коммунальном и энергетическом секторе. Характерно, что из трех десятков городов с низкими и очень низкими значениями экологических

показателей две трети находятся в Азиатской части страны (Рисунок 12). Это в первую очередь города Восточной Сибири, в коммунальном секторе которых используется угольное топливо. В то же время города с высоким уровнем газификации энергетического хозяйства существенно выделяются по качеству атмосферного воздуха, энергоэффективности. Вероятно, что одной из мер, способствующих улучшению экологической ситуации в городах, будет являться перевод энергетического хозяйства Дальнего Востока на газовое топливо в связи с реализацией крупного инвестиционного проекта по строительству газопровода в КНР. В других же городах, где расположены экологически неэффективные производства тяжелой промышленности – металлургические комбинаты, нефтехимические комплексы (города Южного Урала, Норильск и др.) – улучшению ситуации может способствовать техническая модернизация производства.

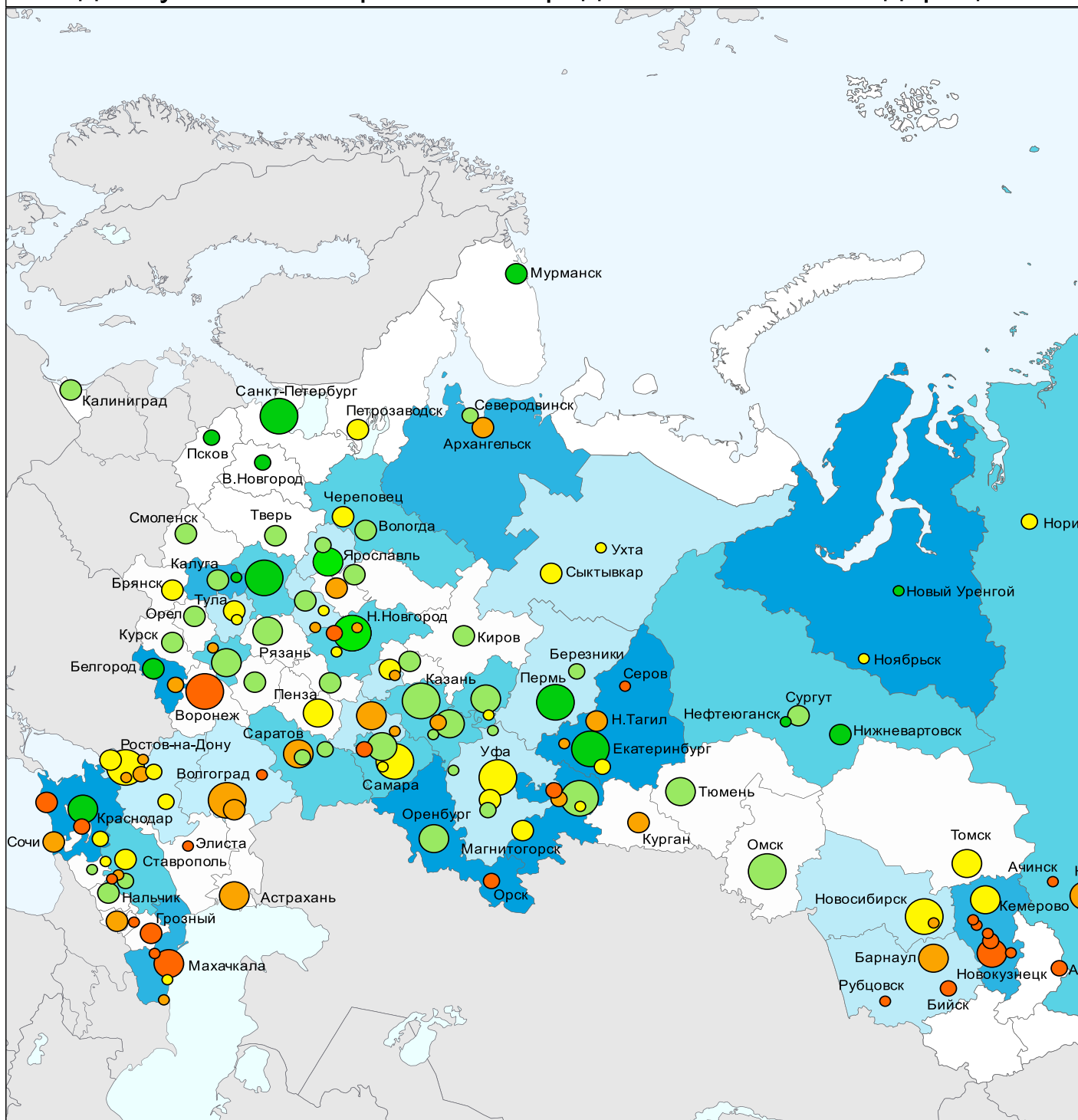
Для наиболее крупных городов (Москва, Санкт-Петербург и др.) важным фактором негативного воздействия на экологическую ситуацию является загрязнение от автомобильного транспорта. Пока в России не слишком популярны меры, влияющие на сокращение этого воздействия. Некоторые шаги в этом направлении уже предпринимаются в Москве (введение платных парковок, закрытие отдельных улиц для автомобильного движения, развитие метрополитена, разработка экологической стратегии до 2030 г.¹⁴), но в других городах ситуация с загрязнением от автомобильного транспорта год от года ухудшается. Для крупных городов еще одним заметным источником загрязнения воздуха также служат свалки и полигоны ТБО. Развитие мусоропереработки без мусоросжигания может стать еще одним направлением деятельности местных властей по улучшению экологической ситуации.

Уровень фактического загрязнения воздуха городов в рейтинге УР рассматривается на основе такого интегрального показателя,

¹⁴ Московским правительством будет разработана экологическая стратегия до 2030 г.
URL: <http://depr.mos.ru/presscenter/news/detail/1076531.html>.



Индекс устойчивого развития городов Российской Федерации в 2013 году

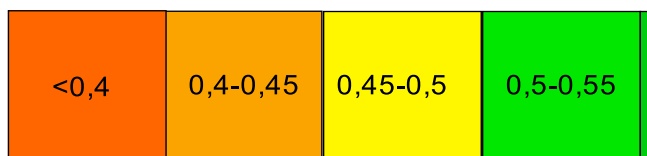


Численность населения городов, тыс. чел

- 100-150
- 150-250
- 250-500
- 500-1000
- >1000

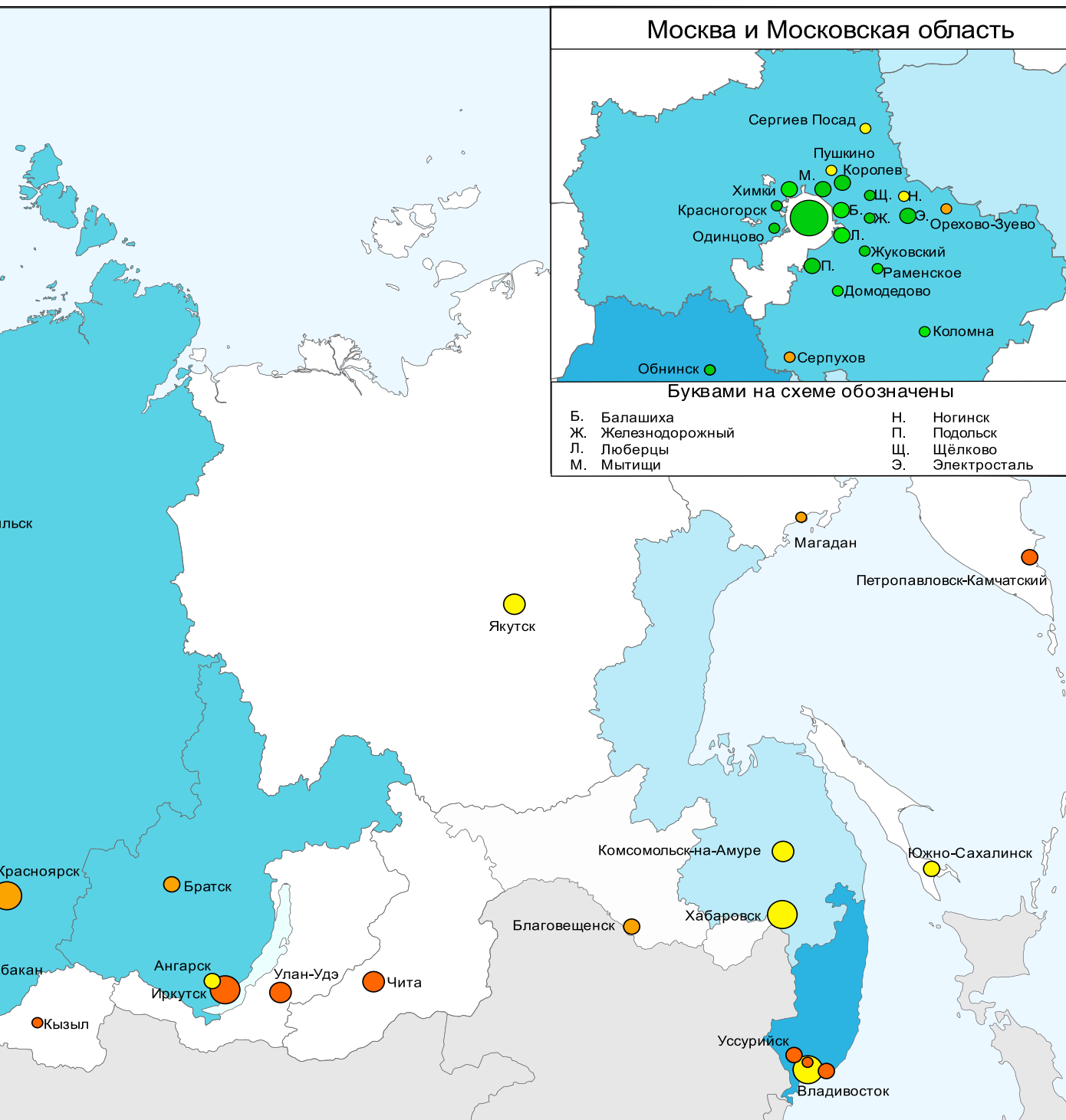
Условные обозначения

Индекс устойчивого развития (ИУР) городов





2013 г.



о городов

Сбалансированность региона по ИУР городов, стандартное отклонение

>0,55

слабо дифф. (0-0,04)	умеренно дифф. (0,04-0,06)	сильно дифф. (0,06-0,08)	оч.сильно дифф. (>0,08)
----------------------	----------------------------	--------------------------	-------------------------

Примечание: Государственные границы РФ даны по состоянию на 01.01.2014



как индекс загрязнения атмосферы (ИЗА). По данным Росгидромета, в 2013 г. значение этого индекса оценивалось как очень высокое для 19 городов с населением более 100 тыс. человек, при этом в 2012 г. таких го-

родов было 25, для большинства из них высокий уровень загрязнения связан с повышенными концентрациями формальдегида и бензапирена.

Рис.8. Дифференциация результатов рейтинга между городами по блоку показателей, характеризующих развитие социальной инфраструктуры

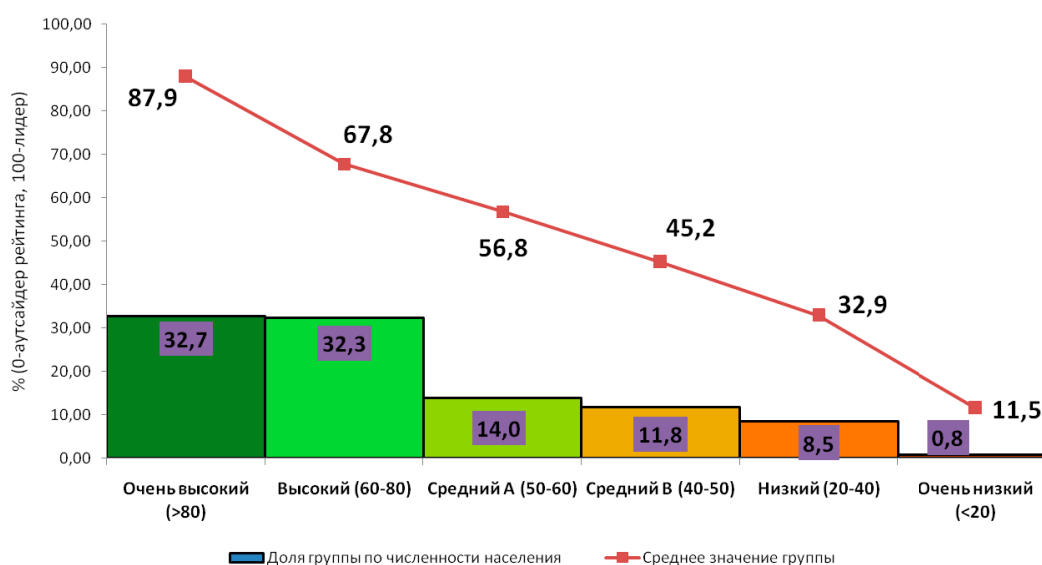


Рис.9. Дифференциация результатов рейтинга между городами по блоку экологических показателей

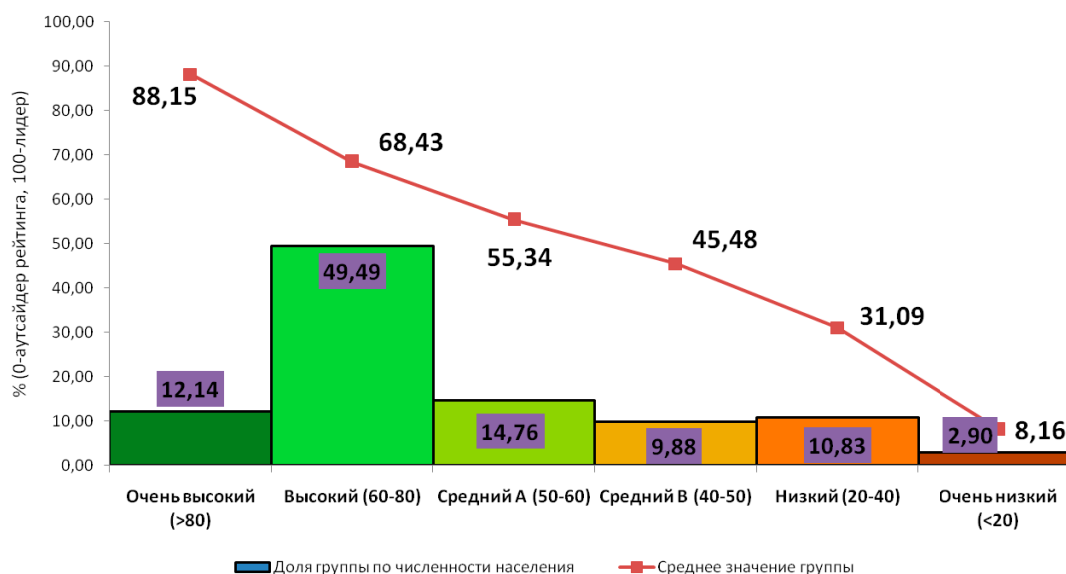
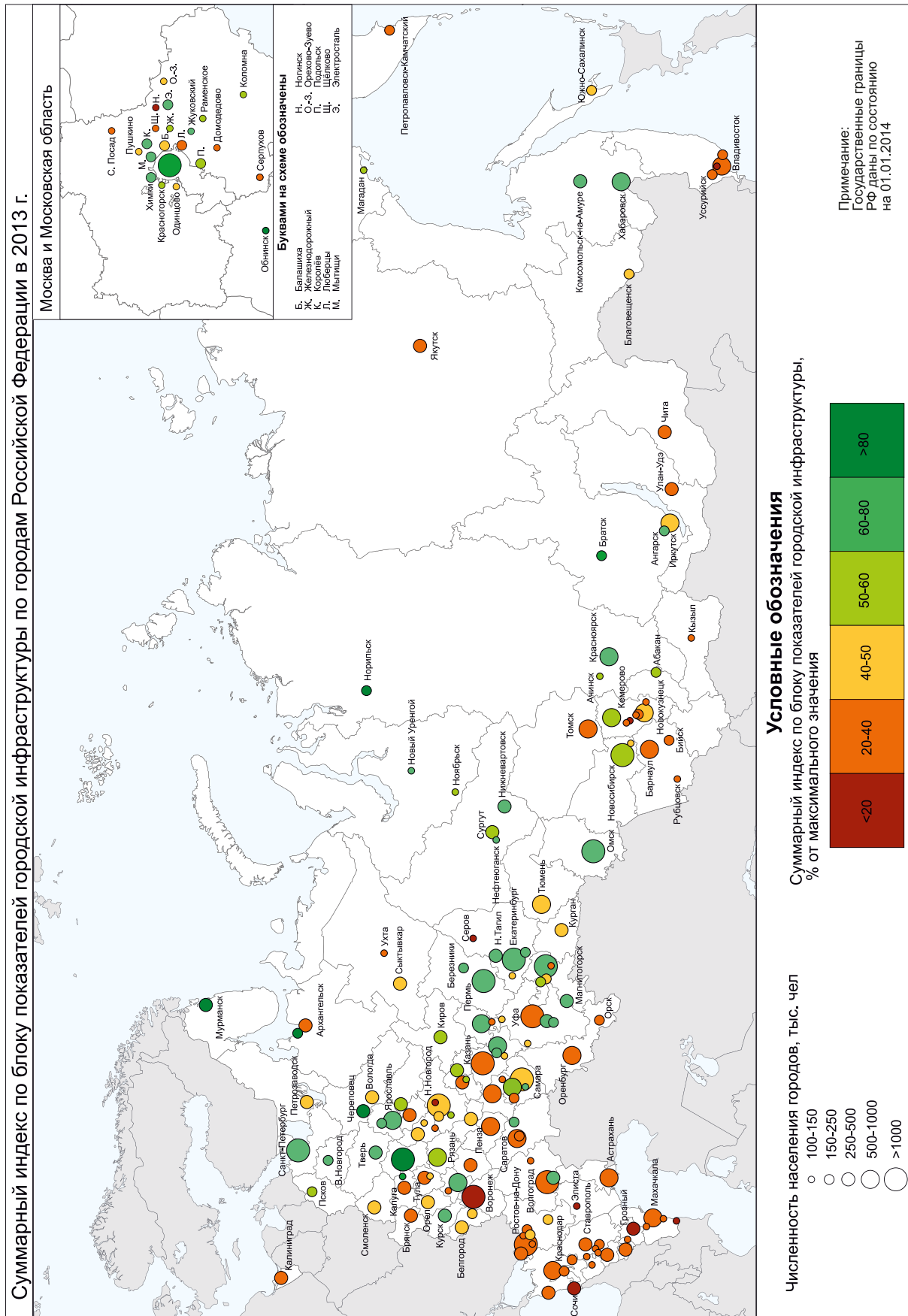


Рис. 10. Суммарный индекс по блоку показателей городской инфраструктуры по городам Российской Федерации в 2013 году





СБАЛАНСИРОВАННОСТЬ ГОРОДОВ ПО СОСТАВЛЯЮЩИМ РЕЙТИНГА УР

Теория и практика устойчивого развития подразумевают гармоничное развитие трех составляющих: экономики, общества и окружающей среды. По этой причине кроме абсолютного значения ИУР важную роль играет сбалансированность его составляющих. Низкое значение стандартного отклонения ИУР города говорит об отсутствии диспропорций в устойчивом развитии городов. При этом город может быть как равномерно развитым (например, Челябинск, Ярославль), так и обладающим средними значениями (например, Новочеркасск, Магадан), но оставаться сбалансированным. Ранжирование городов по степени сбалансированности ИУР представлено на рисунках 13–14. Следует отметить, что для большинства лидеров рейтинга характерны высокие значения стандартного отклонения ИУР, что свидетельствует о необходимости выравнивания существующих дисбалансов между различными сферами развития этих городов. Например, Грозный на фоне других городов выделяется низким значением экономического развития в структуре

ИУР, Ногинск и Домодедово при высоких результатах по экономическим и экологическим блокам отличаются низкими значениями показателей развития городской инфраструктуры.

Исследование уровня сбалансированности различных сторон жизни города может быть использовано при разработке стратегии его долгосрочного развития. Так, если город уже является относительно сбалансированным, то при осуществлении городской политики или инвестиционной деятельности необходимо следить, чтобы позитивное развитие какой-либо одной сферы не приводило к негативным явлениям в другой. Для несбалансированных городов в первую очередь следует выделить наиболее проблемные стороны развития: поддержание и расширение экономической базы, совершенствование городской инфраструктуры или улучшение экологической обстановки. Предлагаемый рейтинг помогает оценить необходимость выработки тех или иных мер для муниципальных властей.





Рис. 13. Десять наиболее сбалансированных городов по составляющим рейтинга УР

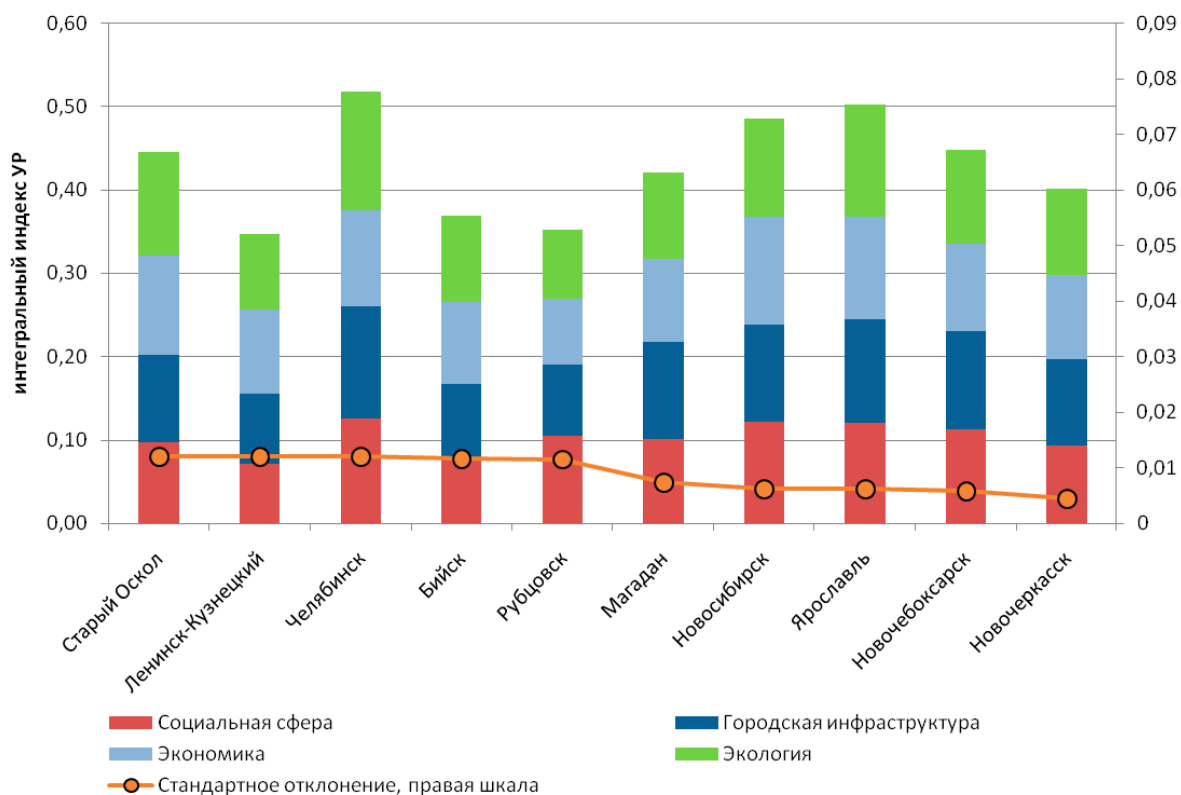
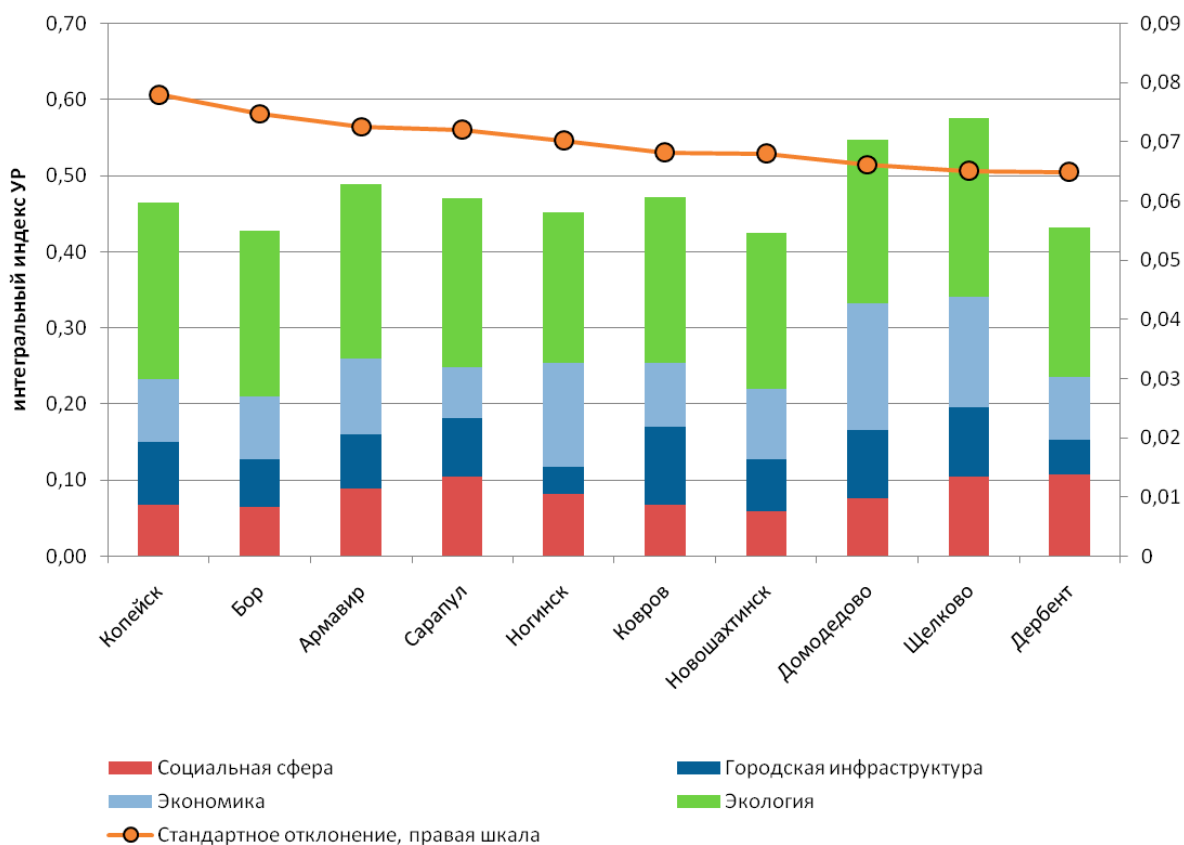


Рис. 14. Десять наименее сбалансированных городов по составляющим рейтинга УР

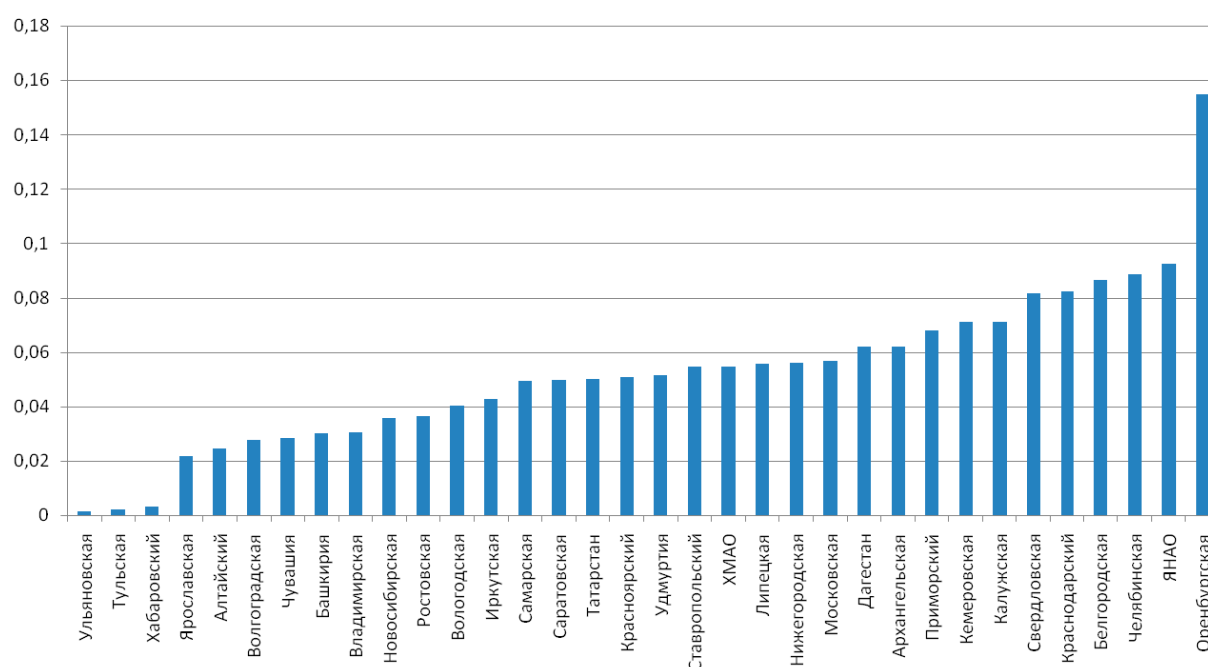




На основе результатов рейтинга для субъектов федерации, в которых насчитывается более одного города с населением свыше 100 тыс. человек, можно оценить и сбалансированность развития регионов (Рисунок 15). Для большинства регионов характерен существенный дисбаланс между развитием крупнейшего города (как правило, регионального центра) и других крупных городов. Наиболее несбалансированным можно назвать развитие Оренбургской области, в которой Оренбург – один из лидеров рейтинга в своей категории, а Орск, второй по величине город региона, входит в пятерку аутсайдеров всего рейтинга. Для отдельных регионов, например Калужской области, на-

блюдается обратная картина: региональный центр (Калуга) значительно отстает от второго города (Обнинска). Вместе с тем для трех регионов (Ульяновской и Тульской областей и Хабаровского края) по результатам рейтинга можно говорить о высокой степени сбалансированности развития. Безусловно, результаты рейтинга дают далеко не полную картину сбалансированности регионального развития в связи с недостаточным охватом городов, но выявление серьезного дисбаланса между развитием крупнейших городов уже может свидетельствовать о наличии значительных проблем и недоработок в стратегическом управлении регионом.

Рис. 15. Региональная дифференциация между городами рейтинга УР (стандартное отклонение между городами одного региона)



НАПРАВЛЕНИЯ ДАЛЬНЕЙШЕГО СОВЕРШЕНСТВОВАНИЯ МЕТОДИКИ РЕЙТИНГА

В рамках деятельности по совершенствованию методики в дальнейшем предусматривается возможность расширения списка показателей, пересмотра самих подходов к

обработке исходных данных, расширение охвата городов. По итогам первой волны рейтинга (по данным за 2012 года) агентство в сотрудничестве с экспертами по



теме устойчивого развития осуществило ряд шагов по его совершенствованию, которые позволили сделать рейтинг, по нашему мнению, более объективным. Анализ результатов рейтинга УР городов за 2013 год был проведен дифференцированно для пяти групп городов в зависимости от численности населения. Выделение лидеров и аутсайдеров в каждой группе позволило сделать результаты рейтинга более наглядными и сопоставимыми.

Можно выделить несколько основных направлений дальнейшего возможного совершенствования методики рейтинга.

Первое направление – это увеличение числа рассматриваемых индикаторов. Особенности методики рейтинга УР позволяют включить новые показатели по трем основным блокам. В рамках подготовки рейтинга уже был отобран ряд показателей, включение которых в рассмотрение было бы целесообразным, но в открытых статистических источниках данные по этим показателям представлены довольно обрывочно. Обозначим несколько возможных дополнительных тем в каждом из блоков показателей.

Так, в экономическом блоке предполагается в будущем оценить деятельность малого и среднего бизнеса и меры, предпринимаемые городскими властями для его поддержки. Работа в этом направлении для муниципальных органов самоуправления и региональной власти является одной из приоритетных и должна оказывать значительное влияние на изменение показателей, входящих в экономический блок.

В перечень показателей, оценивающих городскую инфраструктуру, в дальнейшем целесообразно включить характеристики дорожной инфраструктуры (плотность дорожной сети, изношенность дорог общего пользования), особенности структуры территорий города по функциональным зонам (в том числе долю территорий рекреационного назначения, «зеленого каркаса» и др.), приспособленность городской среды для маломобильных категорий граждан. Воз-

можно, для оценки городской среды имеет смысл и включение качественных характеристик документов территориального планирования.

В блоке показателей социальной сферы пока не охватываются темы качества социально-го обслуживания населения, поддержки социально незащищенных категорий граждан: пенсионеров, лиц с ограниченными возможностями и т. д. Также возможно расширение показателей для оценки качества как высшего, так и среднего образования (пока для высшего образования рассматривается только уровень доступности, а качество среднего образования оценивается лишь на основе результатов олимпиад школьников), развития культурной сферы и спорта. Важная для оценки устойчивости развития города тема безопасности также не затрагивается в рейтинге в связи с отсутствием объективных показателей для всех городов.

Наименее полным, по мнению ряда экспертов, в рейтинге УР пока является экологический блок показателей, сейчас в него включены только три параметра. Имеет смысл расширение набора показателей за счет факторов напряженности экологической ситуации в городе, индикаторов, характеризующих эффективность обращения с отходами, оценки энергоэффективности и соответствия «зеленым» стандартам строительства зданий и объектов социальной инфраструктуры, показателя применения экологических стандартов топлива в общественном транспорте и др. В последние годы наметился существенный прогресс в сфере экологического законодательства, что дает обоснованную надежду на появление новых достоверных индикаторов в этой сфере.

Другим важным направлением доработки методики рейтинга в дальнейшем может стать учет многолетней динамики показателей для определения долгосрочных тенденций развития города. Поскольку категория «развитие» подразумевает оценку некой динамики, а не статического положения характеристик, то целесообразно, хотя



бы по отдельным показателям или в качестве дополнительной составляющей, ввести поправочную оценку на тренд динамики показателей.

Кроме того, возможно включение в рассмотрение некоторых качественных показателей, таких как наличие местных инициатив и стратегических документов в области устойчивого развития, наличие в местных образовательных учреждениях направлений подготовки специалистов в области экологии и устойчивого развития. На данный момент включение этих показателей в рейтинг затруднено в силу отсутствия необходимой информации и сложности формализации оценки.

Второе направление совершенствования рейтинга – расширение охвата городов, включение в него муниципалитетов с населением менее 100 тысяч человек. С точки зрения повышения репрезентативности результатов, это имеет смысл, однако есть существенные сложности со своевременным сбором многих статистических показателей по этим городам. Отчасти это связано и с особенностями административного статуса

небольших городов, многие из которых являются городскими поселениями районного подчинения, а не городскими округами, по которым информация более полная. В паспортах населенных пунктов с таким статусом, публикуемых Росстатом, отображается меньшее число показателей. Вместе с тем расширение числа сравниваемых городов могло бы сделать рейтинг более качественным инструментом оценки сбалансированности развития регионов и эффективности деятельности региональных властей.

Еще одним возможным направлением совершенствования методики рейтинга могла бы стать верификация ряда показателей результатами социологических опросов населения городов, бизнес-сообщества, представителей городских администраций. Такой подход позволит использовать рейтинг в качестве объективного инструмента для оценки эффективности работы администраций муниципальных образований.

Считаем целесообразным рассмотрение возможности составления рейтинга УР регионов на основе методики рейтинга УР городов.

ИСПОЛЬЗОВАНИЕ РЕЗУЛЬТАТОВ РЕЙТИНГА УР

Рейтинг устойчивого развития городов является качественным аналитическим инструментом для оценки перспектив и возможностей развития городов РФ. На основе анализа различных сторон жизни города могут быть выработаны как общие рекомендации, так и конкретные предложения по повышению качества жизни населения, эффективности городского самоуправления, переходу города к устойчивому развитию и, как следствие, повышению его конкурентоспособности среди других городов.

Результаты рейтинга УР могут быть использованы при планировании стратегического развития муниципалитета в целях обеспечения устойчивого развития. С помощью результатов рейтинга можно четко определить приоритеты в городском развитии,

чтобы добиться сбалансированного роста экономики городов, их инфраструктуры и минимизировать нагрузку на окружающую среду.

Выделение проблемных точек в каждом городе по основным составляющим рейтинга УР в определенной степени позволяет оценить эффективность работы органов власти на местном и региональном уровне. Например, сравнение демографических показателей и уровня экономического развития городов (Рисунок 16) позволяет сделать следующие выводы. Чем ближе положение города на графике к красной прямой, тем более сбалансированным является развитие города по основным сферам жизни (экономической, демографической, экологической, инфраструктурной и др.). Заметное



отклонение положения города вверх или вниз от диагонали свидетельствует о необходимости корректировки стратегии развития города. В реальности же это значит, что если город уже достиг достаточно высокого уровня экономического развития, но при этом происходит сокращение численности жителей, имеются тенденции к постарению населения, то не только администрации города, но и бизнесу стоит обратить внимание, например, на повышение миграционной привлекательности города, в том числе для молодежи, создание условий для ее привлечения. Наоборот, города, испытывающие демографический рост и обладающие значительным трудовым потенциалом, могли бы уделять больше внимания поиску инвесторов, созданию рабочих мест, построению инновационной экономики и т. п. Схожий анализ можно провести и для других пар показателей, например демографических и индикаторов социальной инфраструктуры (Рисунок 17).

В целом рейтинг устойчивого развития оценивает большое количество сфер городского развития, которые находятся под влиянием различных заинтересованных сторон. На основе рейтинга – выделения сильных и слабых сторон городов – возможно создание информационно-аналитической основы, опираясь на которую заинтересованные стороны будут углублять свое взаимодействие. В рейтинге рассматриваются различные аспекты развития города, ответственность за состояние и развитие которых распределена между разными уровнями исполнительной власти и местного самоуправления (Таблица 7 в Приложении). В соответствии с результатами по отдельным сферам развития города (например, по дошкольному образованию, здравоохранению, работе общественного транспорта и др.) можно судить об эффективности деятельности органов местного самоуправления, по другим индикаторам (например, по уровню развития высшего и среднего образования и др.) – об

Рис. 16. Сбалансированность городов по уровню развития экономики города и демографическим показателям

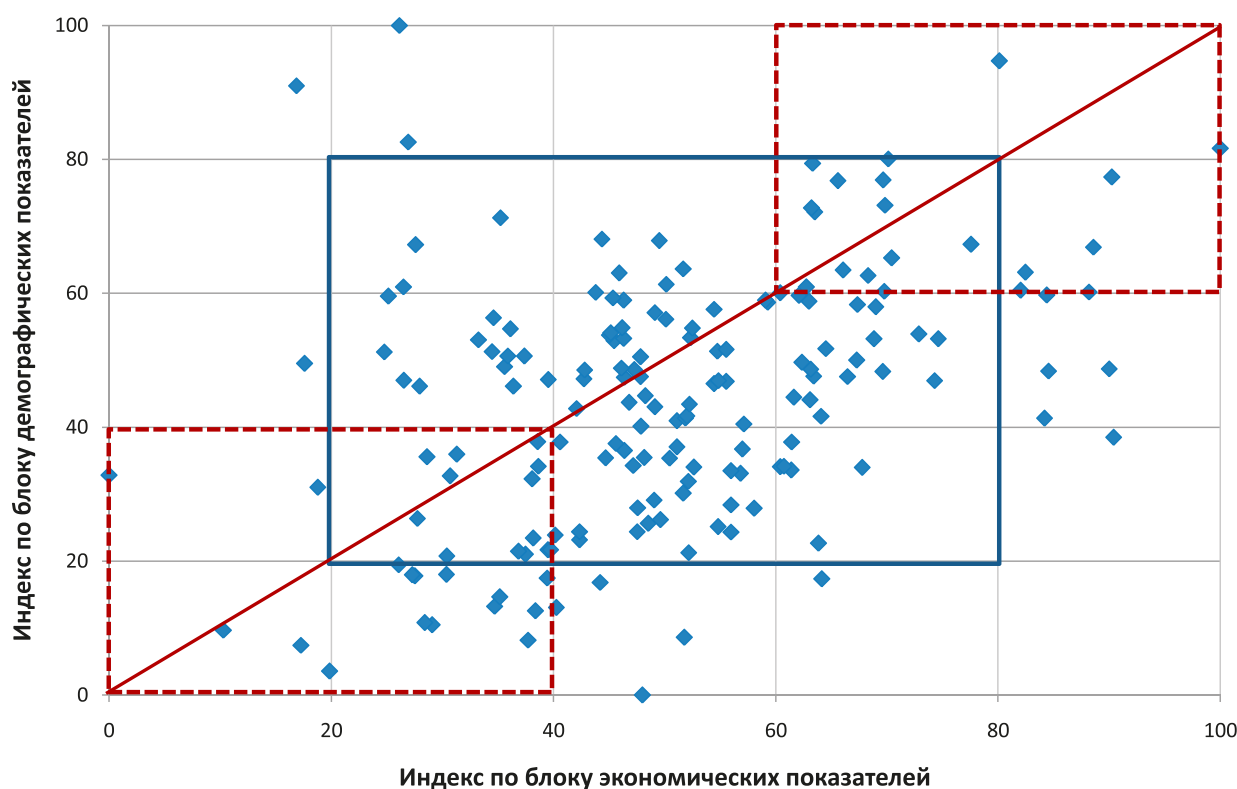
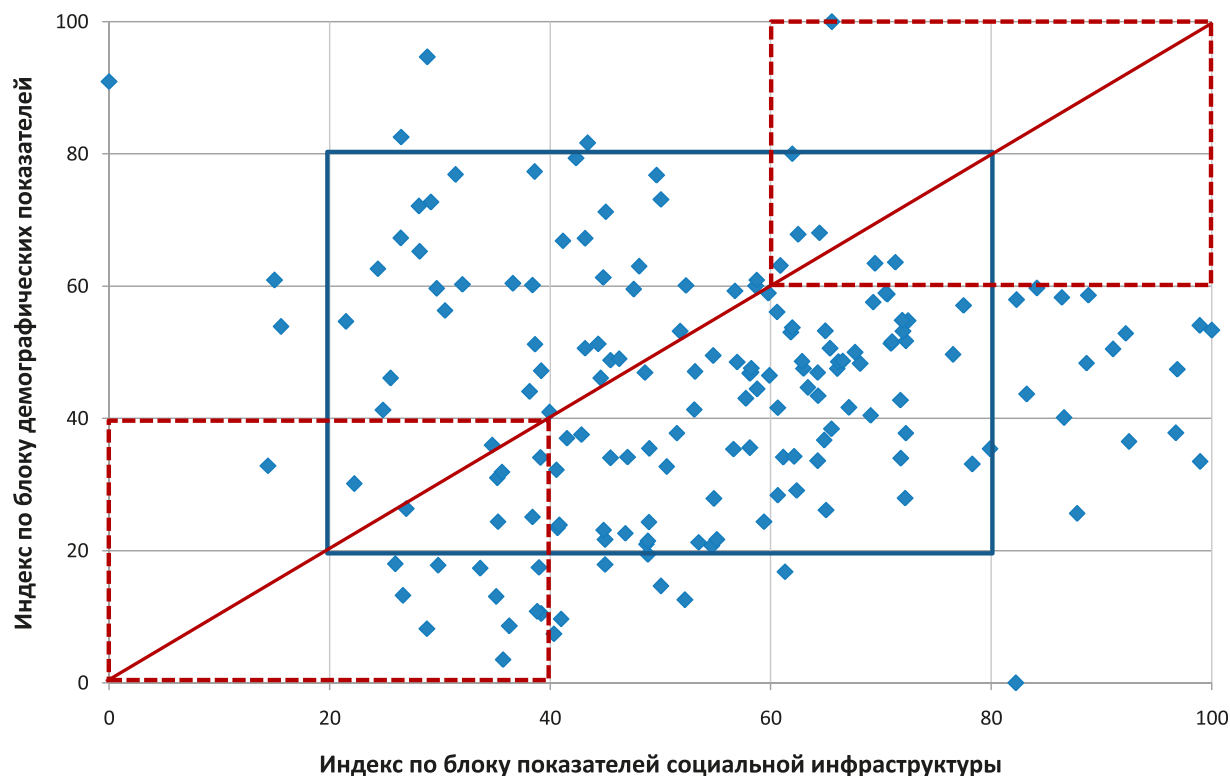




Рис. 17. Сбалансированность городов по уровню развития социальной инфраструктуры и демографическим показателям



эффективности региональных органов власти. Ряд индикаторов (например, по блоку экономических показателей) характеризует общеэкономическую ситуацию в городах, повлиять на которую способны в основном федеральные органы власти. Деятельность конкретных экономических агентов (предприятий и организаций), их взаимодействие с городом, влияние на окружающую среду в первую очередь зависят от политики собственника. Помимо интереса к рейтингу со стороны органов государственной власти, в его результатах могут быть заинтересованы представители бизнес-сообщества. Многие средние и крупные компании реализуют ряд мероприятий и программ в городах присутствия в рамках корпоративной социальной политики. В последние годы эффективность такой политики серьезным образом сказывается на имидже компаний, взаимодействии с деловыми партнерами при реализации инвестиционной деятельности, лояльности городского населения.

Улучшение положения города в рейтинге УР по отдельным показателям, связанным с деятельностью компаний, безусловно, окажет на нее позитивное влияние.

Для популяризации идей и внедрения принципов УР большое значение имеют информационно-аналитические инструменты, дефицит которых остро ощущается в России. В этой связи простой и понятный количественный инструмент, каким стал «Рейтинг устойчивого развития городов РФ», открыл новый этап в исследовании УР российских муниципалитетов.

Результаты рейтинга 2012 года уже показали свою практическую значимость. Они использовались в качестве основы для проведения ряда прикладных исследований, в частности, агентством в сотрудничестве с Магнитогорским государственным техническим университетом им. Г.И. Носова была выполнена исследовательская работа по



оценке качества городской среды города Магнитогорска¹⁵. В рамках исследования проблем моногородов в РФ подготовлен аналитический доклад, основные положения которого были представлены на III Российском форуме по экологическим социально ответственным инвестициям¹⁶.

Ежегодное составление подобных рейтингов позволит отслеживать динамику развития конкретных городов. В рамках

дальнейшей работы по совершенствованию рейтинга предполагается привлечь широкий круг заинтересованных сторон экспертного сообщества, населения, органов власти и корпоративного сектора и др. В дальнейшем инструментарий рейтинга УР может получить широкое распространение в прикладных исследованиях по обеспечению устойчивого развития в российских городах.

¹⁵ Аналитический доклад «Оценка качества состояния городской среды города Магнитогорска». URL: www.agencysgm.com/regions/Магнитогорск.%20Аналитический%20доклад.pdf.

¹⁶ III Российский форум по экологическим социально ответственным инвестициям. URL: <http://www.sustainable-russia.org/forum/forum2014.html>.



Таблица 5
Перечень показателей, используемых для составления индекса и Рейтинга устойчивого развития городов РФ в 2013 году

Показатель	Интерпретация	Сфера	Вес показателя в блоке	Вес блока
Демография и население				
Коэффициент естественного прироста, ‰	Прирост или убыль населения за счет рождаемости и смертности, «демографическая база»	демография	1	0,5
Коэффициент миграционного прироста, ‰	Привлекательность города для жизни		1	
Демографическая нагрузка, ‰	Доля трудоспособного населения в возрастной структуре		1	
Социальная инфраструктура				
Численность врачей на 10000 населения, ‰	Обеспеченность специалистами медицинского обслуживания	медицина	0,25	0,5
Численность среднего медицинского персонала на 10000 населения, ‰			0,25	
Число коек в стационарах на 10000 населения, ‰	Обеспеченность амбулаторно-поликлиническим и стационарным медицинским обслуживанием		0,25	
Мощность амбулаторно-поликлинических учреждений на 10000 населения, посещений в смену			0,25	
Численность нуждающихся в посещении детских дошкольных учреждений по отношению к числу мест в них, ‰	Доступность дошкольного образования	дошкольное образование	1	0,5
Численность студентов среднего профессионального образования на 10000 населения, ‰	Уровень развития сферы профессионального образования, «закрепленность» молодежи в городе	профессиональное образование	0,5	
Численность студентов высшего профессионального образования на 10000 населения, ‰	Качество школьного образования	общее образование	0,5	
Число победителей и призеров заключительного этапа Всероссийской олимпиады школьников на 10000 населения младше трудоспособного возраста, ‰			0,5	
Городская инфраструктура				
Душевой ввод жилья, кв. м / чел.	Темпы жилищного строительства	жилищные условия	0,5	1
Доля семей, стоящих в очереди на улучшение жилищных условий, ‰	Обеспеченность населения жильем		0,25	
Обновление жилья (% построенного жилья в году от существующей жилой площади)	Соотношение темпов жилищного строительства и накопленного жилого фонда		0,25	
Доля ветхого и аварийного жилья, ‰	Качество жилого фонда		0,5	
Обустроенность жилого фонда системами централизованного теплоснабжения, горячего и холодного водоснабжения, канализации, ‰			0,5	
Средняя годовая выработка источника теплоснабжения, тыс. Гкал	Степень централизации системы теплоснабжения	коммунальное хозяйство	1	
Число поездов 1 человека на общественном транспорте в году, тыс. раз	Эффективность работы общественного транспорта	транспорт	1	



Таблица 5 (продолжение)
Перечень показателей, используемых для составления индекса и Рейтинга устойчивого развития городов РФ в 2013 году

Показатель	Интерпретация	Сфера	Вес показателя в блоке	Вес блока
Экономическое развитие				
Промышленное производство на 1 представителя экономически активного населения, тыс. руб. / чел.	Уровень развития экономической базы	экономика	1	1
Инвестиции в основной капитал на 1 представителя экономически активного населения, тыс. руб. / чел.	Инвестиционная привлекательность		1	
Удельный вес убыточных организаций по полному кругу предприятий, %	Эффективность деятельности предприятий города		1	
Зарегистрированная безработица, %	Напряженность на рынке труда	рынок труда	1	
Удельный вес убыточных организаций по полному кругу предприятий, %	Эффективность деятельности предприятий города		1	
Доля собственных доходов (за вычетом межбюджетных трансфертов) в доходах городского бюджета, %	Уровень дотационности бюджета	бюджет	1	
Отношение начисленной заработной платы работников организаций к прожиточному минимуму, %	Уровень доходов населения	доходы населения	1	
Оборот розничной торговли на 10000 населения, %	Косвенная оценка уровня доходов и расходов населения	расходы населения	0,5	
Оборот общественного питания на 10000 населения, ‰			0,5	
Экология				
Удельные выбросы загрязняющих веществ на одного занятого в промышленном производстве, т/чел.	Экологическая эффективность производств	экология производства	1	1
Водопотребление на единицу пром. продукции, м ³ / тыс. руб.			1	
Интегральный индекс загрязнения атмосферы (ИЗА)	Напряженность экологической ситуации	состояние окружающей среды	1	



Таблица 6

Результаты рейтинга УР городов РФ за 2013 год (расшифровку показателей см. в Таблице 5)

№	Город	Показатель	1	2	3	4	5	6	7	8	9	10	11	12	13	14	15	16	17	18	19	20	21	22	23	24	25	26	27	28	29	30		
1	Обнинск	0.623	0.33	0.38	0.29	0.50	0.61	0.17	0.28	0.95	0.21	0.36	0.54	0.32	0.35	0.84	0.97	0.76	1.00	0.28	0.23	0.64	0.77	0.52	0.16	0.92	0.24	0.10	0.66	0.69	0.98	1		
2	Москва	0.621	0.36	0.35	0.42	0.32	0.69	0.26	0.19	0.98	0.20	0.50	0.96	0.11	0.15	0.00	0.94	0.90	1.00	0.88	0.59	0.71	0.65	0.59	0.26	0.90	0.47	1.00	0.95	0.93	0.96	0		
3	Новый Уренгой	0.620	0.78	0.06	1.00	0.25	0.31	0.08	0.15	0.88	0.07	0.11	0.00	0.08	0.11	0.94	1.00	0.98	0.47	0.23	0.19	0.81	0.56	0.70	1.00	0.88	0.13	1.00	0.46	0.92	0.85	н/д		
4	Мытищи	0.616	0.35	0.55	0.44	0.08	0.59	0.09	0.08	0.81	0.16	0.42	0.65	0.53	0.49	0.67	0.90	0.89	0.19	0.40	0.51	0.70	0.82	0.50	0.90	0.30	0.91	1.00	0.13	0.98	0.96	0.89	0.66	
5	Нижневартовск	0.613	0.72	0.22	0.69	0.38	0.46	0.16	0.30	0.84	0.30	0.28	0.08	0.21	0.30	0.71	0.94	0.89	1.00	0.10	1.00	0.98	0.87	0.48	1.00	0.95	0.23	0.43	0.51	0.98	0.61	0.33		
6	Санкт-Петербург	0.604	0.31	0.42	0.56	0.34	0.69	0.33	0.20	0.97	0.24	0.48	0.82	0.22	0.24	0.00	0.96	0.54	0.24	1.00	0.43	0.82	0.75	0.59	0.22	0.90	0.52	1.00	0.90	0.84	0.94	0.33		
7	Красноярск	0.602	0.32	0.67	0.42	0.18	0.60	0.14	0.10	0.73	0.21	0.03	0.30	0.00	1.00	0.87	0.53	0.72	0.87	0.17	0.20	0.31	н/д	0.91	0.56	0.08	0.95	0.23	1.00	0.99	0.90	0.94	н/д	
8	Волгодонск	0.599	0.27	1.00	0.33	0.22	0.28	0.09	0.10	0.90	0.15	0.10	0.30	0.41	0.39	0.72	0.94	0.95	0.18	0.28	0.23	0.89	0.88	0.54	0.23	0.86	0.19	0.66	0.31	0.88	0.95	1		
9	Великий Новгород	0.595	0.27	0.25	0.37	0.73	0.80	0.31	0.36	0.97	0.50	0.47	0.90	0.25	0.27	0.72	0.94	0.92	0.67	0.08	0.74	0.27	0.92	0.70	0.31	0.36	0.63	0.35	0.56	0.37	0.83	0.75	1	
10	Екатеринбург	0.595	0.42	0.34	0.51	0.59	0.62	0.27	0.24	0.80	0.49	0.69	0.67	0.26	0.30	0.00	0.89	0.83	0.81	0.52	0.24	0.96	0.76	0.33	0.46	0.86	0.45	0.52	0.54	0.88	0.85	0.33		
11	Королев	0.579	0.27	0.28	0.39	0.12	0.33	0.05	0.04	0.72	0.27	0.13	1.00	0.32	0.35	0.76	0.87	0.88	0.48	0.23	0.18	0.54	0.70	0.56	0.38	0.93	0.29	0.20	0.51	0.84	0.96	н/д		
12	Пермь	0.578	0.37	0.37	0.40	0.44	0.35	0.23	0.19	0.81	0.48	0.53	0.51	0.22	0.26	0.00	0.87	0.80	0.84	0.62	0.42	0.78	0.82	0.27	0.43	0.83	0.30	0.29	0.70	0.96	0.86	0.33		
13	Краснодар	0.577	0.43	0.23	0.46	0.65	0.59	0.39	0.29	0.65	0.60	0.71	0.32	0.63	0.63	0.00	0.69	0.61	0.06	0.37	0.53	0.97	0.81	0.47	1.00	0.93	0.51	0.23	0.56	0.89	0.86	0.66		
14	Щелково	0.575	0.31	0.62	0.63	0.05	0.36	0.07	0.07	0.98	0.21	0.02	0.00	0.48	0.38	0.82	0.78	0.80	1.11	0.02	0.29	0.61	0.81	0.56	0.10	0.89	0.52	0.54	0.88	0.92	0.90	1		
15	Электросталь	0.573	0.19	0.34	0.57	0.34	0.68	0.13	0.13	0.85	0.35	0.16	0.00	0.11	0.13	0.92	0.99	0.95	0.87	0.18	0.16	0.33	0.77	0.36	0.13	0.64	0.10	0.89	0.20	0.59	0.40	0.87	0.92	1
16	Мурманск	0.569	0.31	0.08	0.56	0.50	0.54	0.23	0.28	0.96	0.42	0.43	0.46	0.01	0.00	1.00	0.97	0.74	1.00	0.00	0.31	0.90	0.71	0.34	0.36	0.31	0.64	0.48	0.41	0.59	0.74	0.00	1	
17	Жуковский	0.569	0.23	0.34	0.33	0.21	0.21	0.08	0.08	0.83	0.09	0.06	0.95	0.14	0.17	0.93	1.00	0.88	1.00	0.06	0.08	0.42	0.93	0.53	0.03	0.97	0.21	0.01	0.50	0.78	0.90	н/д		
18	Железнодорожный	0.569	0.35	0.64	0.51	0.22	0.30	0.12	0.07	0.74	0.09	0.02	0.20	0.80	0.78	0.56	0.93	0.88	0.21	0.15	0.39	0.85	0.77	0.28	0.11	0.91	0.13	0.83	0.55	0.88	0.83	н/д		
19	Белгород	0.568	0.35	0.42	0.51	0.65	0.41	0.28	0.36	0.78	0.44	0.87	0.78	0.24	0.26	0.63	0.87	0.67	0.12	0.33	0.20	0.91	0.81	0.35	0.33	0.73	0.29	0.27	0.55	0.90	0.89	0.66		
20	Нефтеюганск	0.566	0.68	0.10	0.70	0.20	0.40	0.09	0.22	0.70	0.00	0.13	0.16	0.13	0.22	0.88	0.94	0.97	1.00	0.13	0.21	0.95	0.88	0.46	0.18	0.94	0.09	0.40	0.51	0.86	0.99	0.33		
21	Одинцово	0.553	0.40	0.44	0.50	0.12	0.29	0.06	0.04	0.68	0.02	0.04	0.21	0.43	0.40	0.78	0.69	0.89	1.00	0.08	0.17	0.92	н/д	0.40	0.14	0.94	0.08	0.88	0.98	0.83	0.97	н/д		
22	Псков	0.552	0.31	0.29	0.42	0.85	0.67	0.24	0.37	0.75	0.40	0.44	0.41	0.16	0.18	0.88	0.77	0.75	0.12	0.53	0.08	0.91	0.68	0.19	0.17	0.83	0.35	0.66	0.44	0.76	0.81	1		
23	Домодедово	0.548	0.25	0.30	0.47	0.04	0.38	0.05	0.02	0.76	0.12	0.25	0.00	0.41	0.38	0.84	0.67	0.91	0.07	0.08	0.30	0.73	0.74	0.63	0.55	0.93	0.70	1.00	0.63	0.95	0.78	н/д		
24	Вологда	0.546	0.37	0.23	0.45	0.68	0.59	0.21	0.30	0.83	0.47	0.54	0.73	0.23	0.26	0.72	0.92	0.78	0.27	0.28	0.15	0.92	0.76	0.28	0.15	0.68	0.31	0.10	0.42	0.87	0.93	0.66		
25	Ижевск	0.544	0.41	0.28	0.46	0.49	0.61	0.30	0.12	0.85	0.42	0.52	1.00	0.18	0.23	0.30	0.75	0.91	0.47	0.77	0.11	0.83	0.72	0.29	0.19	0.73	0.21	0.21	0.53	0.73	0.92	0.33		
26	Тверь	0.543	0.19	0.34	0.63	0.53	0.61	0.35	0.23	0.94	0.40	0.54	0.36	0.23	0.24	0.64	0.81	0.74	0.63	0.29	0.24	0.85	0.61	0.28	0.27	0.88	0.37	0.08	0.59	0.87	0.93	0.33		
27	Оренбург	0.543	0.40	0.23	0.52	0.64	0.58	0.35	0.34	0.80	0.53	0.67	0.47	0.19	0.23	0.44	0.95	0.71	0.13	0.10	0.24	0.95	0.84	0.39	0.25	0.89	0.27	0.31	0.48	0.90	0.94	0.66		
28	Кострома	0.541	0.24	0.34	0.36	0.38	0.46	0.13	0.23	0.74	0.40	0.28	0.10	0.18	0.20	0.80	0.74	0.57	0.20	0.57	0.12	0.88	0.78	0.19	0.09	0.87	0.13	0.24	0.64	0.83	0.86	1		
29	Казань	0.540	0.46	0.34	0.47	0.36	0.44	0.22	0.20	0.73	0.42	0.70	1.00	0.29	0.33	0.00	0.96	0.57	0.24	0.41	0.20	0.91	0.73	0.35	0.49	0.76	0.44	0.54	0.63	0.85	0.85	0.33		
30	Салават	0.538	0.29	0.21	0.60	0.13	0.35	0.03	0.14	0.94	0.40	0.06	0.32	0.09	0.10	0.94	0.97	0.82	1.00	0.15	0.87	0.74	0.94	0.31	0.51	0.80	0.12	0.27	0.51	0.94	0.08	0.66		
31	Нефтекамск	0.538	0.50	0.20	0.58	0.24	0.54	0.05	0.15	0.86	0.72	0.17	0.31	0.32	0.37	0.81	0.72	0.70	0.23	0.23	0.13	0.68	1.00	0.19	0.13	0.76	0.12	0.28	0.41	0.85	0.72	1		
32	Тюмень	0.538	0.59	0.60	0.41	0.26	0.74	0.32	0.25	0.81	0.49	0.71	0.18	0.60	0.60	0.00	0.80	0.72	0.50	0.13	0.36	0.98	0.73	0.47	0.52	0.89	0.44	0.35	0.34	0.90	0.67	0.33		
33	Альметьевск	0.534	0.48	0.30	0.52	0.13	0.60	0.06	0.18	н/д	0.60	0.40	0.31	0.28	0.32	0.81	0.96	0.73	0.02	0.24	1.00	0.92	0.92	0.42	0.85	0.41	0.26	0.67	0.57	1.00	0.32	н/д		
34	Рыбинск	0.533	0.06	0.20	0.84	0.27	0.56	0.09	0.20	0.89	0.37	0.16	0.45	0.05	0.05	0.97	0.84	0.87	0.33	0.56	0.17	0.56	0.57	0.21	0.15	0.46	0.16	0.13	0.33	0.67	0.96	1		
35	Раменское	0.532	0.25	0.56	н/д	0.46	0.49	0.12	0.16	н/д	0.22	0.01	н/д	0.82	0.50	0.57	0.40	0.96	0.00	0.44	0.13	0.18	0.84	0.77	0.36	н/д	0.40	0.33	0.98	1.00	0.73	0.82	н/д	
36	Тамбов	0.531	0.18	0.42	0.60	0.84	0.82	0.25	0.35	0.96	0.51	0.64	0.42	0.50	0.57	0.40	0.66	0.68	0.13	0.13	0.10	0.87	0.74	0.39	0.29	0.20	0.70	0.40	0.18	0.47	0.70	0.87	0.66	
37	Турск	0.531	0.31	0.28	0.31	0.47	0.44	0.57	0.33	0.73	0.53	0.91	0.14	0.12	0.22	0.57	0.94	0.63	0.71	0.48	0.14	0.87	0.69	0.29	0.22	0.21	0.28	0.17	0.49	0.72	0.95	0.33		
38	Октябрьский	0.531	0.37	0.29	0.46	0.24	0.54	0.08	0.24	0.91	0.73	0.18	0.23	0.19	0.22	0.89	0.84	0.85	0.16	0.13	0.08	0.71	0.83	0.25	0.07	0.78	0.08	0.12	0.55	0.83	0.97	н/д		
39	Йошкар-Ола	0.528	0.39	0.38	0.44	0.70	0.82	0.21	0.38	0.86	0.61	0.61	0.90	0.22	0.24	0.77	0.75	0.8																



Таблица 6 (продолжение)

Результаты рейтинга УР городов РФ за 2013 год (расшифровку показателей см. в Таблице 5)

46	Киров	0.519	0.32	0.23	0.41	0.67	0.58	0.28	0.31	0.87	0.48	0.56	1.00	0.31	0.36	0.33	0.60	0.73	0.48	0.38	0.12	0.16	0.75	0.16	0.23	0.81	0.24	0.31	0.66	0.79	0.72	0.66	
47	Рязань	0.518	0.19	0.33	0.60	0.54	0.51	0.30	0.25	0.76	0.38	0.59	0.36	0.29	0.32	0.31	0.80	0.80	0.28	0.60	0.20	0.80	0.83	0.30	0.30	0.27	0.90	0.30	0.34	0.73	0.93	0.62	0.33
48	Челябск	0.518	0.36	0.36	0.54	0.52	0.67	0.24	0.21	0.81	0.47	0.66	0.58	0.33	0.37	0.00	0.91	0.89	0.96	0.25	0.22	0.75	0.79	0.29	0.23	0.78	0.29	0.22	0.36	0.90	0.48	0.33	
49	Нииний Новгород	0.518	0.22	0.30	0.38	0.55	0.46	0.23	0.24	0.81	0.35	0.63	0.37	0.23	0.26	0.00	0.91	0.84	0.21	0.56	0.20	0.91	0.78	0.42	0.22	0.83	0.34	0.35	0.56	0.66	0.88	0.66	
50	Калининград	0.518	0.27	0.46	0.39	0.53	0.53	0.19	0.21	0.82	0.46	0.51	0.46	0.39	0.41	0.30	0.93	0.47	0.05	0.22	0.82	0.94	0.69	0.35	0.23	0.84	0.37	0.16	0.52	0.97	0.83	0.33	
51	Омск	0.516	0.35	0.27	0.48	0.50	0.46	0.27	0.33	0.73	0.58	0.53	0.34	0.21	0.24	0.00	0.76	0.70	1.00	0.48	0.55	0.90	0.78	0.34	0.25	0.91	0.28	0.17	0.57	0.89	0.00	0.66	
52	Саранск	0.516	0.28	0.26	0.57	0.56	0.59	0.32	0.30	0.89	0.35	0.69	1.00	0.21	0.25	0.69	0.81	0.52	0.22	0.39	0.59	0.80	0.73	0.16	0.30	0.79	0.11	0.11	0.56	0.75	0.92	0.33	
53	Смоленск	0.515	0.23	0.26	0.51	0.56	0.57	0.31	0.24	0.79	0.55	0.68	0.77	0.22	0.24	0.69	0.78	0.82	0.15	0.25	0.13	0.90	0.67	0.17	0.17	0.85	0.40	0.15	0.44	0.85	0.71	0.66	
54	Химки	0.514	0.27	0.52	0.52	0.35	0.42	0.13	0.11	0.75	0.14	0.30	0.14	0.93	0.79	0.36	0.86	0.90	0.31	0.19	0.13	0.81	0.73	0.71	0.30	0.91	1.00	1.00	0.66	0.63	0.40	н/д	
55	Лоберцы	0.512	0.35	0.49	0.46	0.20	0.48	0.08	0.11	0.81	0.17	0.27	0.00	0.27	0.17	0.89	0.84	0.92	0.15	0.04	0.12	0.89	0.84	0.49	0.09	0.87	0.32	0.65	0.89	0.57	0.89	н/д	
56	Пятигорск	0.510	0.31	0.25	0.54	0.22	0.40	0.13	0.19	0.82	0.44	0.76	0.42	0.24	0.32	0.75	0.80	0.71	0.04	0.25	0.10	0.81	0.81	0.26	0.09	0.93	0.23	0.26	0.37	0.39	0.96	1	
57	Энгельс	0.509	0.27	0.17	0.56	0.44	0.60	0.16	0.21	0.79	0.47	0.13	0.00	0.35	0.31	0.76	0.70	0.80	0.05	0.08	0.14	0.75	0.80	0.20	0.05	0.74	0.24	0.11	0.90	0.81	0.96	н/д	
58	Орел	0.507	0.11	0.25	0.41	0.89	0.71	0.28	0.40	0.83	0.48	0.77	0.60	0.32	0.32	0.62	0.70	0.80	0.04	0.60	0.13	0.92	0.76	0.24	0.18	0.65	0.31	0.26	0.47	0.87	0.85	0.33	
59	Тольятти	0.507	0.35	0.20	0.59	0.28	0.36	0.08	0.13	0.86	0.36	0.25	0.22	0.12	0.15	0.43	0.97	0.83	1.00	0.12	0.22	0.04	0.77	0.20	0.15	0.76	0.24	0.45	0.52	0.96	0.90	0.33	
60	Северодвинск	0.506	0.32	0.13	0.63	0.34	0.86	0.20	0.34	0.92	0.13	0.00	0.14	0.04	0.04	0.97	0.96	0.56	1.00	0.30	0.38	0.05	0.76	0.23	0.08	0.82	0.06	0.31	0.55	0.87	0.44	0.66	
61	Нальчик	0.505	0.50	0.15	0.51	0.92	0.62	0.36	0.46	0.93	0.56	0.54	0.00	0.22	0.30	0.70	0.94	0.73	0.05	0.15	0.26	0.76	0.58	0.19	0.07	0.73	0.15	0.00	0.43	0.72	0.94	н/д	
62	Сургут	0.504	0.84	0.31	0.25	0.35	0.50	0.24	0.35	0.74	0.29	0.33	0.06	0.40	0.51	0.39	0.98	0.90	0.56	0.11	0.26	0.95	0.85	0.71	0.73	0.96	0.36	0.74	0.56	0.94	0.00	0.33	
63	Ярославль	0.503	0.23	0.33	0.71	0.56	0.55	0.29	0.19	0.82	0.36	0.42	0.57	0.13	0.15	0.59	0.88	0.87	0.60	0.34	0.20	0.84	0.70	0.35	0.28	0.74	0.26	0.37	0.50	0.64	0.65	0.33	
64	Липецк	0.501	0.25	0.27	0.39	0.34	0.88	0.18	0.29	0.90	0.30	0.33	0.33	0.35	0.39	0.24	0.89	0.77	0.78	0.39	0.43	0.73	0.80	0.36	0.27	0.88	0.33	0.22	0.48	0.93	0.00	0.66	
65	Черныск	0.501	0.44	0.23	0.63	0.71	0.56	0.28	0.47	0.73	0.58	0.46	0.00	0.25	0.30	0.84	0.66	0.48	0.11	0.18	0.24	0.86	0.77	0.13	0.17	0.66	0.26	0.02	0.46	0.89	0.77	н/д	
66	Владимир	0.500	0.20	0.23	0.38	0.58	0.67	0.19	0.26	0.93	0.42	0.61	0.08	0.24	0.27	0.63	0.88	0.89	0.09	0.39	0.15	0.91	0.86	0.23	0.21	0.62	0.40	0.39	0.62	0.86	0.95	0.33	
67	Ростов-на-Дону	0.499	0.28	0.31	0.52	0.44	0.56	0.28	0.22	0.74	0.50	0.66	0.20	0.39	0.45	0.00	0.89	0.85	0.07	0.39	0.28	0.95	0.82	0.32	0.23	0.69	0.33	0.32	0.56	0.77	0.92	0.33	
68	Ставрополь	0.497	0.46	0.42	0.34	0.71	0.47	0.29	0.29	0.73	0.69	1.00	0.21	0.62	0.65	0.00	0.85	0.79	0.09	0.09	0.11	0.87	0.78	0.27	0.18	0.63	0.42	0.14	0.41	0.67	0.90	0.66	
69	Норильск	0.496	0.64	0.02	0.91	0.25	0.69	0.17	0.32	0.88	0.20	0.14	0.00	0.01	0.00	1.00	1.00	0.95	1.00	0.33	0.69	0.78	0.68	1.00	1.00	0.70	0.08	1.00	0.27	0.59	0.00	0	
70	Петрозаводск	0.496	0.31	0.39	0.43	0.42	0.56	0.25	0.26	0.86	0.66	0.46	0.30	0.23	0.26	0.75	0.83	0.63	0.47	0.04	0.16	0.91	0.62	0.31	0.21	0.69	0.36	0.06	0.47	0.52	0.86	0.66	
71	Магнитогорск	0.495	0.33	0.32	0.40	0.36	0.42	0.10	0.16	0.86	0.35	0.40	0.56	0.19	0.20	0.69	0.87	0.82	0.98	0.28	0.39	0.61	0.85	0.34	0.22	0.83	0.12	0.22	0.41	0.95	0.00	н/д	
72	Арзамас	0.491	0.28	0.20	0.44	0.40	0.40	0.10	0.27	0.88	0.58	0.31	0.26	0.17	0.17	0.92	0.75	0.69	0.08	0.62	0.07	0.12	0.83	0.13	0.03	0.79	0.15	0.14	0.57	0.72	0.97	0.66	
73	Уфа	0.491	0.47	0.41	0.47	0.58	0.83	0.32	0.29	0.78	0.53	0.64	0.30	0.32	0.40	0.00	0.82	0.75	0.40	0.25	0.52	0.92	0.90	0.44	0.25	0.64	0.35	0.47	0.41	0.95	0.31	0.33	
74	Самара	0.490	0.21	0.23	0.62	0.46	0.48	0.25	0.16	0.79	0.43	0.55	0.29	0.33	0.36	0.00	0.86	0.86	0.39	0.37	0.13	0.90	0.85	0.28	0.24	0.86	0.41	0.37	0.62	0.60	0.86	0.33	
75	Волгодонск	0.489	0.34	0.21	0.34	0.13	0.51	0.08	0.20	0.86	0.37	0.29	0.00	0.17	0.21	0.87	0.87	0.95	0.31	0.18	0.20	0.83	0.77	0.20	0.70	0.88	0.20	0.09	0.48	0.78	0.90	0.33	
76	Армавир	0.489	0.29	0.22	0.39	0.27	0.46	0.06	0.13	0.76	0.59	0.40	0.13	0.19	0.25	0.81	0.59	0.87	0.04	0.04	0.11	0.80	0.85	0.11	0.04	0.82	0.16	0.09	0.31	0.87	0.88	1	
77	Череповец	0.489	0.33	0.26	0.60	0.25	0.63	0.10	0.25	0.87	0.27	0.24	0.63	0.13	0.14	0.84	0.98	0.67	1.00	0.35	0.48	0.26	0.73	0.32	0.36	0.72	0.13	0.27	0.46	0.95	0.00	0.33	
78	Новобрянск	0.489	0.73	0.00	0.82	0.28	0.29	0.14	0.26	0.88	0.29	0.08	0.37	0.23	0.33	0.85	0.99	0.96	0.27	0.30	0.56	0.95	0.69	0.47	0.47	0.84	0.30	0.31	0.18	0.89	0.00	н/д	
79	Комсомольск-на-Амуре	0.489	0.25	0.09	0.37	0.29	0.00	1.00	0.00	0.99	0.30	0.32	0.20	0.02	0.02	0.98	0.86	0.96	0.57	0.40	0.15	0.56	0.77	0.14	0.20	0.58	0.09	0.25	0.65	0.94	0.74	0.33	
80	Чебоксары	0.488	0.49	0.27	0.43	0.66	0.83	0.35	0.39	0.79	0.51	0.67	0.79	0.26	0.32	0.42	0.84	0.00	0.17	0.44	0.10	0.78	0.73	0.26	0.15	0.70	0.19	0.27	0.54	0.64	0.88	0.33	
81	Кемерово	0.487	0.32	0.32	0.46	0.62	0.58	0.35	0.25	0.81	0.39	0.49	0.34	0.22	0.28	0.37	0.65	0.63	0.43	0.56	0.28	0.93	0.74	0.38	0.19	0.74	0.34	0.27	0.38	0.93	0.40	0.33	
82	Сыктывкар	0.485	0.44	0.28	0.50	0.86	0.84	0.26	0.39	0.90	0.43	0.46	0.37	0.11	0.14	0.87	0.71	0.60	0.36	0.16	0.29	0.92	0.68	0.24	0.17	0.81	0.28	0.20	0.47	0.84	0.60	0.33	
83	Новосибирск	0.485	0.36	0.42	0.50	0.47	0.56	0.25	0.20	0.72	0.34	0.55	0.66	0.33	0.39	0.00	0.79	0.82	1.00	0.00	0.15	0.94	0.80	0.30	0.24	0.83	0.40	0.29	0.55	0.63	0.44	0.33	
84	Хабаровск	0.484	0.36	0.37	0.44	0.38	0.59	0.30	0.18	0.91	0.49	0.63	0.40	0.15	0.18	0.54	0.84	0.88	0.75	0.35	0.16	0.94	0.71	0.28	0.49	0.89	0.27	0.34	0.63	0.47	0.34	0.33	
85	Сергиев Посад	0.483	0.10	0.08	0.74	0.41	0.65	0.82	0.14	0.39	0.91	0.57	0.25	0.27	0.22	0.19	0.91	0.86	0.12	0.04	0.08	0.89	0.66	0.31	0.05	0.59	0.21	0.64	0.74	0.58	0.93	н/д	
86	Брянск	0.483	0.18	0.19	0.41	0.65	0.82</																										



Таблица 6 (продолжение)

Результаты рейтинга УР городов РФ за 2013 год (расшифровку показателей см. в Таблице 5)

91	Новокуйбышевск	0,475	0,15	0,18	0,32	0,09	0,49	0,06	0,09	0,94	0,33	0,00	0,00	0,06	0,06	0,97	0,98	0,78	1,00	0,22	0,45	0,63	0,82	0,27	0,60	0,77	0,08	0,27	0,69	0,95	0,15	0,33	
92	Южно-Сахалинск	0,474	0,43	0,36	0,40	0,72	0,44	0,23	0,29	0,86	0,49	0,39	0,52	0,37	0,45	0,68	0,86	0,38	0,32	0,02	0,35	0,95	0,73	0,51	0,73	0,94	0,24	0,47	0,32	0,81	0,48	0	
93	Томск	0,473	0,42	0,40	0,35	0,63	0,52	0,19	0,18	0,79	0,43	0,78	0,43	0,28	0,34	0,15	0,56	0,74	0,55	0,12	0,18	0,90	0,82	0,32	0,25	0,88	0,22	0,11	0,47	0,85	0,52	0,33	
94	Стерлитамак	0,473	0,43	0,24	0,53	0,31	0,70	0,09	0,20	0,84	0,46	0,34	0,42	0,14	0,18	0,82	0,86	0,82	0,88	0,36	0,22	0,70	0,88	0,20	0,10	0,73	0,17	0,17	0,46	0,90	0,00	0,33	
95	Ковров	0,472	0,06	0,20	0,27	0,19	0,86	0,07	0,18	0,98	0,24	0,00	0,00	0,07	0,07	0,96	0,81	0,97	0,12	0,34	0,10	0,05	0,84	0,19	0,08	0,80	0,11	0,12	0,54	0,75	0,99	н/д	
96	Сарапул	0,471	0,28	0,20	0,66	0,35	0,83	0,07	0,23	0,88	0,53	0,10	0,25	0,06	0,07	0,97	0,36	0,82	0,82	0,11	0,29	0,20	0,84	0,77	0,34	0,19	0,85	0,33	0,13	0,63	0,82	0,57	0,33
97	Тула	0,470	0,00	0,25	0,64	0,37	0,50	0,13	0,19	1,00	0,34	0,52	0,66	0,22	0,22	0,58	0,75	0,72	0,11	0,29	0,20	0,84	0,77	0,34	0,19	0,85	0,33	0,13	0,63	0,82	0,57	0,33	
98	Каменск-Уральский	0,467	0,28	0,19	0,18	0,32	0,71	0,07	0,20	0,86	0,39	0,07	0,15	0,03	0,03	0,98	0,82	0,84	0,89	0,12	0,25	0,28	0,79	0,12	0,16	0,43	0,13	0,36	0,95	0,49	0,66	0,66	
99	Новомосковск	0,467	0,06	0,20	0,11	0,27	0,65	0,06	0,21	0,92	0,34	0,19	1,00	0,08	0,07	0,96	0,79	0,80	0,06	0,00	0,46	0,59	0,79	0,28	0,19	0,75	0,20	0,08	0,49	0,97	0,62	0,33	
100	Копейск	0,465	0,25	0,23	0,30	0,02	0,49	0,03	0,09	0,84	0,24	0,00	0,00	0,50	0,59	0,66	0,32	0,85	0,09	0,12	0,14	0,65	0,38	0,16	0,04	0,80	0,13	0,17	0,33	0,88	0,92	1	
101	Пенза	0,462	0,24	0,29	0,40	0,67	0,65	0,26	0,35	0,85	0,51	0,61	0,53	0,34	0,36	0,25	0,67	0,86	0,20	0,20	0,13	0,88	0,70	0,27	0,16	0,76	0,20	0,13	0,39	0,63	0,92	0,33	
102	Ангарск	0,460	0,29	0,23	0,38	0,26	0,52	0,11	0,18	0,96	0,38	0,10	0,11	0,07	0,08	0,93	0,94	0,90	1,00	0,09	0,20	0,79	0,67	0,22	0,14	0,85	0,10	0,13	0,85	0,64	0,00	0,66	
103	Владивосток	0,457	0,31	0,25	0,63	0,64	0,43	0,32	0,14	0,77	0,45	0,60	0,05	0,24	0,30	0,12	0,87	0,86	0,18	0,09	0,29	0,93	0,79	0,23	0,56	0,89	0,13	0,33	0,71	0,64	0,65	0,33	
104	Пушкино	0,455	0,17	0,38	0,30	0,20	0,44	0,07	0,07	0,47	0,10	0,01	0,29	0,89	0,52	0,77	0,21	0,87	0,04	0,20	0,21	0,87	0,46	0,34	0,02	0,92	0,06	0,42	0,72	0,53	0,87	н/д	
105	Невинномысск	0,453	0,27	0,24	0,20	0,17	0,39	0,07	0,14	0,92	0,51	0,39	0,00	0,10	0,11	0,94	0,63	0,37	0,10	0,20	0,21	0,87	0,62	0,63	0,22	0,36	0,20	0,10	0,08	0,39	0,94	0,55	1
106	Шахты	0,453	0,19	0,26	0,70	0,22	0,50	0,05	0,18	0,93	0,32	0,38	0,00	0,15	0,19	0,84	0,00	0,89	0,02	0,34	0,26	0,80	0,69	0,05	0,03	0,80	0,10	0,01	0,34	0,84	0,81	0,66	
107	Ногинск	0,452	0,09	0,31	0,32	0,43	0,41	0,12	0,17	0,90	0,32	0,02	0,26	0,06	0,04	н/д	н/д	0,75	0,05	0,15	0,10	0,81	0,75	0,30	0,13	0,83	0,39	0,80	0,87	0,64	0,95	н/д	
108	Новочебоксарск	0,448	0,39	0,23	0,42	0,14	0,58	0,12	0,14	0,90	0,19	0,06	0,96	0,14	0,19	н/д	0,98	0,00	1,00	0,00	0,13	0,72	0,64	0,17	0,35	0,79	0,12	0,09	0,43	0,18	0,85	0,33	
109	Курган	0,448	0,31	0,23	0,26	0,69	0,46	0,13	0,32	0,86	0,48	0,36	0,56	0,17	0,20	0,76	0,66	0,63	0,31	0,24	0,13	0,83	0,84	0,21	0,18	0,65	0,17	0,12	0,60	0,85	0,77	0	
110	Красноярск	0,446	0,45	0,23	0,62	0,50	0,63	0,24	0,24	0,71	0,43	0,60	0,27	0,29	0,36	0,00	0,88	0,89	1,00	0,18	0,32	0,96	0,77	0,35	0,30	0,85	0,31	0,23	0,40	0,84	0,02	0	
111	Миасс	0,446	0,31	0,24	0,12	0,08	0,67	0,05	0,13	0,89	0,34	0,18	0,29	0,17	0,17	0,89	0,47	0,94	0,36	0,11	0,12	0,41	0,80	0,22	0,04	0,51	0,12	0,19	0,30	0,65	0,88	н/д	
112	Волгоград	0,446	0,23	0,25	0,33	0,46	0,62	0,26	0,20	0,83	0,43	0,49	0,14	0,17	0,20	0,00	0,84	0,97	0,21	0,31	0,44	0,92	0,65	0,27	0,20	0,78	0,35	0,17	0,59	0,82	0,61	0,33	
113	Старый Оскол	0,445	0,31	0,23	0,47	0,23	0,48	0,13	0,30	0,87	0,40	0,20	0,31	0,34	0,36	0,71	0,82	0,70	0,10	0,39	0,33	0,63	0,69	0,32	0,26	0,77	0,25	0,29	0,54	0,94	0,61	0,33	
114	Волжский	0,444	0,25	0,23	0,40	0,25	0,35	0,09	0,16	0,87	0,21	0,22	0,17	0,09	0,12	0,85	0,92	0,78	0,86	0,27	0,27	0,45	0,66	0,18	0,13	0,79	0,17	0,14	0,51	0,76	0,36	0,33	
115	Благовещенск	0,443	0,39	0,34	0,62	0,81	0,60	0,45	0,36	0,82	1,00	0,70	0,00	0,38	0,44	0,63	0,69	0,76	0,26	0,22	0,18	1,00	0,77	0,21	0,51	0,52	0,33	0,25	0,31	0,83	0,00	0,33	
116	Орехово-Зуево	0,443	0,09	0,23	0,31	0,56	0,63	0,15	0,26	0,90	0,52	0,36	0,23	0,06	0,06	0,97	0,88	0,89	0,20	0,21	0,16	0,89	н/д	0,28	0,04	0,82	0,28	0,41	0,46	0,28	0,90	н/д	
117	Первоуральск	0,442	0,25	0,22	0,17	0,15	0,60	0,06	0,16	0,76	0,16	0,04	0,00	0,08	0,08	0,95	0,51	0,77	0,22	0,00	0,23	0,32	0,62	0,11	0,15	0,72	0,21	0,40	0,32	0,85	0,82	0,66	
118	Муром	0,440	0,14	0,16	0,25	0,15	0,81	0,04	0,17	0,99	0,27	0,00	0,00	0,09	0,09	0,95	0,73	0,91	0,10	0,11	0,08	0,41	0,84	0,11	0,08	0,58	0,20	0,10	0,44	0,74	0,90	н/д	
119	Иваново	0,438	0,19	0,28	0,36	0,08	0,31	0,07	0,03	0,88	0,37	0,57	0,51	0,14	0,15	0,77	0,70	0,85	0,27	0,17	0,15	0,91	0,77	0,19	0,10	0,83	0,20	0,26	0,49	0,74	0,86	0	
120	Ульяновск	0,437	0,29	0,26	0,49	0,47	0,61	0,16	0,32	0,74	0,40	0,44	0,33	0,25	0,29	0,04	0,84	0,86	0,13	0,18	0,12	0,78	0,73	0,21	0,14	0,82	0,25	0,24	0,63	0,56	0,89	0,33	
121	Дмитровград	0,435	0,20	0,10	0,40	0,20	0,55	0,08	0,16	0,85	0,45	0,24	0,22	0,21	0,23	0,88	0,72	0,74	0,22	0,08	0,07	0,46	0,64	0,14	0,29	0,84	0,19	0,10	0,50	0,72	0,96	0,33	
122	Бердск	0,435	0,34	0,40	0,34	0,16	0,28	0,05	0,08	0,81	0,25	0,01	0,00	0,36	0,40	0,84	0,69	0,87	0,28	0,16	0,11	0,73	0,69	0,21	0,01	0,57	0,09	0,17	0,20	0,65	0,69	0,66	
123	Нимнекамск	0,433	0,57	0,16	0,58	0,23	0,43	0,06	0,18	н/д	0,38	0,22	0,10	0,17	0,21	н/д	0,99	0,12	1,00	0,48	0,64	0,40	0,60	0,34	0,73	0,58	0,16	0,53	0,69	0,60	0,39	0	
124	Братск	0,433	0,30	0,10	0,35	0,24	0,45	0,06	0,20	0,89	0,39	0,28	0,20	0,06	0,06	0,94	0,82	0,82	1,00	0,32	0,25	0,78	0,65	0,32	0,55	0,77	0,08	0,16	0,56	0,86	0,00	0	
125	Дербент	0,433	0,65	0,18	0,58	0,13	0,29	0,08	0,11	0,82	0,55	0,55	0,00	0,20	0,39	0,81	0,15	0,10	0,03	0,01	0,10	0,49	0,65	0,00	0,00	0,32	0,03	н/д	0,89	0,68	0,90	н/д	
126	Батайск	0,431	0,40	0,39	0,42	0,05	0,48	0,03	0,02	0,76	0,13	0,04	0,00	0,36	0,52	0,75	0,43	0,91	0,02	0,24	0,07	0,60	0,82	0,17	0,05	0,87	0,15	0,06	0,35	0,78	0,91	0,33	
127	Саратов	0,431	0,21	0,28	0,60	0,54	0,53	0,33	0,22	0,80	0,51	0,65	0,15	0,37	0,39	0,00	0,74	0,83	0,08	0,27	0,14	0,90	0,72	0,31	0,23	0,79	0,25	0,14	0,65	0,64	0,88	0	
128	Бор	0,428	0,14	0,31	0,20	0,25	0,52	0,03	0,10	0,88	0,16	0,00	0,00	0,34	0,33	0,83	0,06	0,67	0,03	0,12	0,21	0,68	0,00	0,24	0,08	0,85	0,09	0,07	0,49	0,91	0,71	1	
129	Новошахтинск	0,425	0,10	0,22	0,26	0,08	0,53	0,00	0,11	0,87	0,08	0,06	0,00	0,12	0,16	0,93	0,00	0,94	0,01	0,00	0,03	0,75	0,79	0,01	0,03	0,82	0,04	0,03	0,52	0,78	0,87	н/д	
130	Серпухов	0,424	0,15	0,31	0,67	0,22	0,68	0,08	0,15	0,96	0,45	0,21	0,00	0,11	0,11	0,94	0,75	0,91	0,10	0,11	0,18	0,74	0,58	0,34	0,09	0,91	0,12	0,42	0,42	0,34	0,91	0,33	
131	Елец	0,422	0,09	0,23	0,25																												



Таблица 6 (продолжение)
Результаты рейтинга УР городов РФ за 2013 год (расшифровку показателей см. в Таблице 5)

138	Астрахань	0,403	0,29	0,34	0,67	0,64	0,41	0,35	0,74	0,62	0,47	0,15	0,29	0,34	0,27	0,65	0,64	0,13	0,09	0,40	0,92	0,69	0,30	0,50	0,84	0,24	0,20	0,52	0,82	0,00	0,33	
139	Новочеркассск	0,402	0,17	0,30	0,49	0,10	0,57	0,06	0,14	0,75	0,90	0,00	0,21	0,25	0,84	0,77	0,93	0,03	0,00	0,20	0,53	0,70	0,14	0,21	0,92	0,13	0,20	0,40	0,91	0,00	0,33	
140	Барнаул	0,401	0,37	0,29	0,53	0,72	0,64	0,26	0,29	0,78	0,39	0,59	0,24	0,23	0,28	0,01	0,77	0,69	0,26	0,28	0,11	0,16	0,77	0,14	0,12	0,83	0,29	0,09	0,59	0,69	0,38	0,33
141	Маикоп	0,399	0,30	0,23	0,23	0,61	0,75	0,23	0,34	0,73	0,57	0,56	0,15	0,07	0,06	0,96	0,44	0,71	0,04	0,12	0,08	0,86	0,61	0,19	0,08	0,78	0,23	0,05	0,60	0,25	0,83	н/д
142	Камышин	0,397	0,16	0,09	0,24	0,34	0,69	0,10	0,26	0,85	0,52	0,00	0,00	0,05	0,97	0,93	0,91	0,19	0,08	0,08	0,78	0,49	0,06	0,04	0,23	0,12	0,09	0,36	0,43	0,94	н/д	
143	Дзержинск	0,397	0,12	0,19	0,26	0,31	0,38	0,08	0,18	0,92	0,30	0,04	0,00	0,06	0,07	0,94	0,97	0,91	0,11	0,32	0,18	0,43	0,63	0,10	0,17	0,86	0,14	0,19	0,62	0,75	0,77	0
144	Сырань	0,395	0,15	0,22	0,79	0,32	0,53	0,03	0,58	0,06	0,48	0,12	0,00	0,08	0,95	0,74	0,80	0,09	0,12	0,15	0,00	0,73	0,10	0,19	0,83	0,06	0,01	0,46	0,83	0,63	0,33	
145	Ачинск	0,394	0,27	0,11	0,32	0,36	0,92	0,08	0,31	0,74	0,87	0,14	0,00	0,06	0,97	0,62	0,86	0,40	0,32	0,24	0,85	0,78	0,14	0,08	0,69	0,10	0,12	0,22	0,93	0,00	0,33	
146	Петропавловск-Камчатский	0,394	0,39	0,28	0,62	0,51	0,59	0,14	0,20	0,87	0,39	0,44	0,28	0,13	0,14	0,90	0,87	0,75	0,13	0,06	0,04	0,89	0,64	0,17	0,59	0,69	0,15	0,10	0,39	0,00	0,68	0,33
147	Артем	0,393	0,24	0,23	0,40	0,00	0,31	0,05	0,01	0,94	0,54	0,07	0,00	0,25	0,34	0,84	0,14	0,63	0,10	0,01	0,18	0,89	0,62	0,12	0,29	0,87	0,17	0,27	0,62	0,62	0,00	1
148	Новороссийск	0,392	0,34	0,22	0,49	0,17	0,51	0,10	0,12	0,81	0,47	0,25	0,00	0,36	0,53	0,41	0,35	0,81	0,04	0,00	0,24	0,78	0,81	0,42	0,49	0,25	0,09	0,49	0,76	0,00	0,33	
149	Кызыл	0,391	0,72	0,16	0,54	1,00	0,85	0,50	1,00	0,61	0,87	0,34	0,00	0,07	0,13	0,94	0,35	0,00	0,40	0,06	0,14	0,75	0,60	0,30	0,52	0,69	0,01	0,11	0,38	0,64	0,40	0
150	Абжан	0,390	0,46	0,44	0,52	0,53	0,77	0,20	0,29	0,85	0,75	0,66	0,00	0,27	0,32	0,80	0,88	0,90	0,57	0,04	0,15	0,90	0,60	0,35	0,24	0,68	0,16	0,12	0,65	0,00	0,09	0,33
151	Улан-Удэ	0,388	0,54	0,31	0,46	0,43	0,48	0,16	0,23	0,54	0,70	0,69	0,00	0,21	0,29	0,53	0,37	0,40	0,30	0,11	0,16	0,90	0,78	0,37	0,19	0,71	0,10	0,19	0,48	0,56	0,61	0
152	Кисловодск	0,387	0,28	0,29	0,28	0,16	0,39	0,13	0,25	0,81	0,39	0,18	0,00	0,15	0,19	0,89	0,70	0,63	0,11	0,12	0,17	0,00	0,67	0,15	0,09	0,84	0,05	0,05	0,24	0,00	0,91	1
153	Новокузнецк	0,377	0,31	0,26	0,35	0,49	0,51	0,13	0,18	0,93	0,34	0,29	0,09	0,17	0,12	0,54	0,77	0,69	0,57	н/д	0,38	0,81	0,64	0,30	0,24	0,73	0,25	0,12	0,34	0,94	0,00	0
154	Междуреченск	0,377	0,33	0,10	0,31	0,11	0,58	0,06	0,14	0,92	0,31	0,09	0,21	0,11	0,12	0,95	0,67	0,58	0,22	0,10	0,27	0,65	0,61	0,41	0,28	0,48	0,15	0,09	0,53	0,87	0,00	н/д
155	Иркутск	0,376	0,44	0,33	0,51	0,64	0,68	0,19	0,16	0,75	0,71	0,88	0,24	0,32	0,38	0,00	0,59	0,72	0,74	0,13	0,17	0,94	0,85	0,40	0,22	0,83	0,32	0,16	0,67	0,18	0,04	0
156	Назрань	0,373	0,31	0,23	0,35	0,37	0,72	0,38	0,44	0,01	0,54	0,11	0,00	0,20	0,35	0,85	0,78	н/д	1,00	0,00	0,12	0,54	0,18	0,18	0,12	0,00	0,00	0,01	н/д	0,46	0,97	н/д
157	Элиста	0,372	0,56	0,11	0,64	0,88	0,71	0,39	0,42	0,58	0,72	0,73	0,00	0,37	0,41	0,82	0,49	0,00	0,03	0,00	0,01	0,72	0,38	0,15	0,10	0,85	0,14	0,04	0,49	0,00	0,93	н/д
158	Воронеж	0,371	0,24	0,40	0,46	0,47	0,44	0,32	0,28	0,77	0,37	0,71	0,20	0,35	0,36	0,00	0,86	0,63	0,11	0,06	0,11	0,91	0,76	0,38	0,24	0,71	0,31	0,18	0,63	0,60	0,00	0,33
159	Бийск	0,369	0,26	0,18	0,30	0,47	0,65	0,10	0,24	0,69	0,51	0,30	0,00	0,09	0,10	0,92	0,53	0,85	0,24	0,21	0,11	0,76	0,81	0,09	0,08	0,66	0,16	0,09	0,50	0,78	0,13	0,33
160	Находка	0,366	0,28	0,08	0,39	0,13	0,48	0,10	0,10	0,86	0,39	0,13	0,00	0,11	0,13	0,92	0,62	0,87	0,08	0,15	0,07	0,84	0,80	0,18	0,20	0,79	0,12	0,06	0,63	0,19	0,00	1
161	Серов	0,363	0,30	0,16	0,79	0,21	0,36	0,02	0,20	0,85	0,30	0,01	0,00	0,09	0,12	0,95	0,28	0,73	0,09	0,07	0,19	0,69	0,73	0,10	0,29	0,46	0,11	0,02	0,46	0,94	0,00	н/д
162	Белово	0,358	0,27	0,14	0,20	0,21	0,46	0,05	0,16	0,84	0,42	0,19	0,34	0,13	0,14	0,92	0,25	0,83	0,20	0,14	0,22	0,86	0,35	0,28	0,23	0,60	0,14	0,05	0,36	0,87	0,00	н/д
163	Махачкала	0,356	0,64	0,17	0,67	0,37	0,24	0,30	0,17	0,80	0,35	0,66	0,00	0,45	1,00	0,00	0,71	0,64	0,03	0,15	0,06	0,77	0,59	0,23	0,03	0,96	0,02	0,01	0,36	0,00	0,62	0,33
164	Рубцовск	0,353	0,17	0,42	0,70	0,47	0,97	0,10	0,27	0,83	0,47	0,21	0,00	0,03	0,03	0,98	0,48	0,80	0,13	0,30	0,06	0,76	0,46	0,08	0,04	0,73	0,11	0,07	0,31	0,03	0,63	н/д
165	Чита	0,351	0,43	0,36	0,45	0,71	0,55	0,33	0,28	0,74	0,81	0,68	0,00	0,23	0,30	0,60	0,59	0,67	0,13	0,19	0,09	0,87	0,86	0,34	0,17	0,75	0,09	0,23	0,48	0,51	0,00	0
166	Хасавюрт	0,348	0,76	0,22	0,80	0,23	0,20	0,08	0,18	0,00	0,35	0,21	0,00	0,20	0,37	0,80	0,75	0,18	0,01	0,24	0,00	0,48	0,52	н/д	0,00	0,72	0,00	0,00	0,00	0,00	0,92	н/д
167	Ленинск-Кузнецкий	0,347	0,27	0,19	0,19	0,58	0,68	0,16	0,38	0,81	0,30	0,02	0,00	0,12	0,13	0,94	0,22	0,32	0,15	0,45	0,17	0,91	0,74	0,24	0,30	0,54	0,16	0,04	0,20	0,72	0,00	н/д
168	Киселевск	0,341	0,25	0,10	0,15	0,09	0,56	0,03	0,15	0,84	0,23	0,02	0,00	0,13	0,13	0,94	0,30	0,78	0,08	0,32	0,15	0,91	0,45	0,22	0,31	0,59	0,14	0,03	0,41	0,80	0,03	н/д
169	Грозный	0,339	1,00	0,48	0,44	0,95	0,88	0,25	0,35	0,67	0,86	0,74	0,00	0,06	0,02	0,98	0,45	0,00	0,01	0,09	0,09	0,67	0,59	0,35	0,56	0,00	0,02	0,00	0,31	0,00	0,48	н/д
170	Орск	0,324	0,25	0,16	0,28	0,31	0,63	0,07	0,18	0,88	0,58	0,26	0,21	0,08	0,08	0,93	0,66	0,70	0,40	0,00	0,08	0,57	0,72	0,12	0,12	0,83	0,09	0,04	0,27	0,42	0,00	0,33
171	Эластуэт	0,293	0,22	0,15	0,16	0,04	0,69	0,00	0,15	0,98	0,45	0,09	0,00	0,06	0,06	0,96	0,50	0,91	0,38	0,49	0,06	0,00	0,58	0,11	0,00	0,63	0,06	0,10	0,34	0,63	0,00	0
172	Уссурийск	0,293	0,32	0,23	0,41	0,48	0,27	0,05	0,13	0,82	0,59	0,32	0,00	0,14	0,18	0,87	0,25	0,85	0,05	0,16	0,02	0,88	0,83	0,09	0,05	0,81	0,08	0,51	0,53	0,00	0,00	0,33
173	Прокопьевск	0,246	0,16	0,13	0,14	0,40	0,46	0,08	0,23	0,82	0,32	0,13	0,00	0,12	0,13	0,90	0,39	0,73	0,08	0,40	0,06	0,92	0,13	0,14	0,04	0,63	0,10	0,08	0,24	0,00	0,00	0,33



Таблица 7

Распределение блоков показателей Рейтинга УР по сферам ответственности различных уровней власти в РФ

Сфера	Органы местного самоуправления	Региональные органы власти	Федеральные органы власти
Демография и население		Реализация мероприятий в сфере демографической политики	Определение принципов и направлений демографической политики
Социальная инфраструктура	Организация предоставления общедоступного дошкольного, начального и основного среднего общего образования	Организация и предоставление начального, среднего и дополнительного профессионального образования	Предоставление высшего профессионального образования
	Создание условий для оказания медицинской помощи	Оказание первичной медицинской помощи и специализированных видов медицинской помощи	
Городская инфраструктура	Организация электроснабжения, теплоснабжения, газоснабжения, водоотведения		
	Организация транспортного обслуживания населения		
	Создание условий для жилищного строительства		
	Обеспечение жильем нуждающихся и малоимущих граждан	Определение критериев отбора граждан, нуждающихся в жилье	Определение порядка предоставления жилья, гражданам в нем нуждающимся, определение оснований и порядка признания жилья непригодным для проживания

**Таблица 7 (продолжение)**

Распределение блоков показателей Рейтинга УР по сферам ответственности различных уровней власти в РФ

Экономическое развитие	Утверждение и исполнение бюджета	Определение основных направлений инвестиционной деятельности	Определение принципов экономической политики, вопросы развития национальной экономики
	Создание условий для обеспечения жителей услугами общественного питания, торговли и бытового обслуживания		
Экология		Осуществление экологического надзора	Разработка требований и нормативов в области охраны окружающей среды
		Экологическое образование, формирование экологической культуры населения	



ИНФОРМАЦИЯ ОБ АГЕНТСТВЕ



АГЕНТСТВО «ЭС ДЖИ ЭМ» РЕАЛИЗУЕТ ПРОЕКТЫ В ОБЛАСТИ УСТОЙЧИВОГО РАЗВИТИЯ ДЛЯ ПОВЫШЕНИЯ УСТОЙЧИВОСТИ, ИНВЕСТИЦИОННОЙ ПРИВЛЕКАТЕЛЬНОСТИ ГОРОДОВ, РЕГИОНОВ, КОМПАНИЙ, ПОВЫШЕНИЯ КАЧЕСТВА ЖИЗНИ НАСЕЛЕНИЯ В РОССИИ.

КЛЮЧЕВЫЕ НАПРАВЛЕНИЯ ДЕЯТЕЛЬНОСТИ АГЕНТСТВА

- составление рейтингов в области устойчивого развития;
- проведение исследований в области устойчивого развития (города, регионы, отрасли, компании);
- консультирование руководителей регионов/муниципалитетов по вопросам разработки стратегии развития и внедрения наиболее эффективных проектов в области устойчивого развития.

Агентство приглашает к партнерству органы государственной власти, местного самоуправления, муниципальные ассоциации, исследовательские и образовательные центры, фонды, реализующие программы в области устойчивого развития.

КОНТАКТНАЯ ИНФОРМАЦИЯ

Адрес: 119 019, г. Москва,
Нащокинский переулок, дом 5, стр. 5
Телефон: + 7 (495) 695 91 96
Факс: + 7 (495) 695 62 64
www.agencysgm.com

