

# СТРАТЕГИЯ СОЦИАЛЬНЫХ ИНВЕСТИЦИЙ ОБЪЕДИНЁННОЙ КОМПАНИИ РУСАЛ (2035)

Ирина БАХТИНА,  
Директор по устойчивому развитию ОК РУСАЛ

# ВКЛАД РУСАЛА (2010<sup>1</sup>-2022) В УСТОЙЧИВОЕ РАЗВИТИЕ ТЕРРИТОРИЙ В РОССИИ

СУММАРНЫЕ  
ИНВЕСТИЦИИ,  
МЛН РУБ.

13 900

ОБЩАЯ СУММА  
ВЫДАННЫХ ГРАНТОВ,  
МЛН РУБ.

684

Взаимодействие с местными сообществами строится на принципах партнёрства и совместного участия в принятии решений. Социальные проекты, реализуемые компанией, направлены на повышение качества жизни, улучшение социальной инфраструктуры в городах ответственности, финансирование программ поддержки уязвимых групп населения, развитие экологической культуры населения, волонтерских инициатив.



1597

проектов  
поддержано  
грантами



2 млн  
чел.

количество  
благополучателей



510

реализованных  
инфраструктурных  
проектов



1,5 млрд.  
руб.

сумма привлеченного  
софинансирования



245

стипендиатов



14 000

привлеченных  
партнеров



55 000

вовлеченных  
волонтеров

<sup>1</sup> в 2010 году старт масштабной программы развития социальной инфраструктуры "Территория РУСАЛа"

# ГЕОГРАФИЯ СОЦИАЛЬНЫХ ИНВЕСТИЦИЙ В РОССИИ



Социальное инвестирование РУСАЛа для достижения социального эффекта осуществляется, в первую очередь, в пределах территорий ответственности компании – населенных пунктов, где располагаются производственные предприятия, оказывающие значимое воздействие на окружающую и социальную среду в процессе хозяйственной деятельности, а также в проекты по развитию **потенциала** на территории России



# ИНДЕКС УСТОЙЧИВОГО РАЗВИТИЯ ГОРОДОВ ОТВЕТСТВЕННОСТИ РУСАЛА



Индекс – аналитический инструмент для оценки социальных инвестиций и привлекательности городов, который позволит:

- ▶ оценивать привлекательность городов ответственности компании
- ▶ оценивать сферы (направления), остро нуждающиеся в инвестициях компании
- ▶ анализировать эффективность социальных инвестиций

Показатели Индекса являются ориентиром для формирования показателей эффективности реализации социальных программ и мероприятий и оценки воздействия социальных инвестиций РУСАЛа в устойчивое развитие городов ответственности. Ключевые 12 направлений Индекса были выделены с учетом лучших международных практик и сопоставимости с Индексом качества жизни ВЭБ.РФ.

- Удовлетворенность своей жизнью и **уверенность** в завтрашнем дне

Возможность регулярного общения с родными и знакомыми, **доверие** в обществе, возможность участвовать в социальных мероприятиях

**Баланс** между работой и личной жизнью, возможности для отдыха и потребления товаров и услуг

Общественная **безопасность**
- Наличие качественного, благоустроенного и удобно расположенного **жилья**

Удобная, привлекательная и разнообразная **городская среда**: улицы, парки, общественные зоны)

Хорошая **экология** и развитая система обращения с отходами в городе

Хорошее **здоровье** и развитое медицинское обслуживание
- **Удобство передвижения** в городе (включая транспорт и улично-дорожную сеть) и возможность выехать за его пределы

Широкие возможности получения качественного **образования** для детей и взрослых

**Высокое качество управления**, активность граждан и обеспечение равенства возможностей людей

**Наличие работы**, обеспечивающей возможность для заработка и профессионального развития (включая бизнес и научную деятельность)

# ИНДЕКС УСТОЙЧИВОГО РАЗВИТИЯ ГОРОДОВ ОТВЕТСТВЕННОСТИ РУСАЛА (2022)



Направление   Населённый пункт (город, район)	Итоговый балл Индекса	Жилищные условия	Доход и работа	Здоровье	Образование	Мобильность	Благо- устройство	Экология	Безопасность	Общество	Работа и отдых	Гражданские права	Удовлетво- ренность
Волгоградская область <b>Волгоград</b>	<b>55</b>	28	61	63	47	43	62	40	61	88	39	65	64
Красноярский край <b>Шарыповский район</b>	<b>52</b>	62	54	46	34	56	80	55	51	64	75	62	41
Красноярский край <b>Красноярск</b>	<b>50</b>	42	73	50	35	52	85	48	53	21	43	66	59
Республика Хакасия <b>Саяногорск</b>	<b>49</b>	51	36	56	43	41	31	72	57	55	35	29	51
Красноярский край <b>Ачинский район</b>	<b>48</b>	53	43	62	50	37	66	55	29	19	55	54	47
Кемеровская область <b>Новокузнецк</b>	<b>48</b>	34	65	52	45	72	79	35	39	33	47	64	44
Свердловская область <b>Североуральск</b>	<b>48</b>	77	29	38	47	67	58	52	84	31	40	40	58
Мурманская область <b>Кандалакша</b>	<b>47</b>	56	48	41	62	62	74	68	46	19	29	14	47
Свердловская область <b>Краснотурьинск</b>	<b>45</b>	48	36	41	48	40	91	26	70	43	40	39	65
Красноярский край <b>Дивногорск</b>	<b>44</b>	33	43	36	32	50	62	70	57	50	21	86	44
Ленинградская область <b>Бокситогорск</b>	<b>43</b>	56	30	33	25	41	78	66	62	37	33	36	67
Кемеровская область <b>Белогорск</b>	<b>42</b>	48	35	63	37	51	21	50	59	16	25	14	31
Свердловская область <b>Каменск-Уральский</b>	<b>42</b>	53	37	28	37	52	87	30	67	26	43	57	68
Республика Хакасия <b>Сорск</b>	<b>41</b>	42	17	54	31	40	25	57	41	52	25	38	47
Иркутская область <b>Тайшетский р-н</b>	<b>41</b>	32	52	44	36	30	24	47	37	24	29	50	71
Красноярский край <b>Ачинск</b>	<b>41</b>	35	43	50	39	32	57	34	58	14	34	44	55
Иркутская область <b>Братск</b>	<b>41</b>	35	59	44	26	52	38	45	59	11	20	47	54
Красноярский край <b>Таёжный</b>	<b>41</b>	54	44	32	28	49	24	56	60	27	15	42	64
Иркутская область <b>Шелехов</b>	<b>41</b>	45	50	41	30	60	63	41	53	12	15	42	52
Иркутская область <b>Шелеховский р-н</b>	<b>40</b>	43	51	42	24	48	48	38	34	15	29	31	67
Иркутская область <b>Тайшет</b>	<b>37</b>	21	51	50	16	30	8	49	22	25	13	47	58

Лидер направления Мобильность, входит в ТОП 3 еще по двум направлениям

Население, чел. – 540 000

Статус – городской округ

Результат Индекса – 48 баллов (6 место)

Результат по направлениям Индекса:



Балл: — Города (территории) — Средний по городам

Результат по направлению: **Здоровье** Благоприятная обстановка  
**Мобильность** Есть зоны развития  
**Общество** Системные проблемы

## Проблемные направления

Безопасность (18 место), прежде всего за счет:

- Плохой освещенности улиц, проблем с преступностью в регионе

Удовлетворенность (18 место), прежде всего за счет:

- Высокой доли жителей, желающих сменить место жительства

## Зоны развития

Износ коммунальной инфраструктуры и низкая обеспеченность жильем

Низкая интенсивность дополнительного образования у детей и взрослых

В целом, в городе складывается неблагоприятная экологическая обстановка, что подтверждается низкой субъективной оценкой качества воздуха

# НОВОКУЗНЕЦК

ОБЪЕМ СОЦИАЛЬНЫХ ИНВЕСТИЦИЙ  
РУСАЛА<sup>1</sup> ЗА 2020–2022 ГОДЫ



## МАСШТАБНЫЕ ПРОЕКТЫ 2020–2022 гг.

### Строительство инфекционной больницы

Сроки реализации 2020–2021 гг.  
Объем инвестиций 100 млн руб.  
Софинансирование ≥4 млрд руб.

### Благоустройство парков и скверов

Сроки реализации 2021–2022 г.  
Объем инвестиций ≥35 млн руб.

### Модернизация и ремонт образовательных учреждений

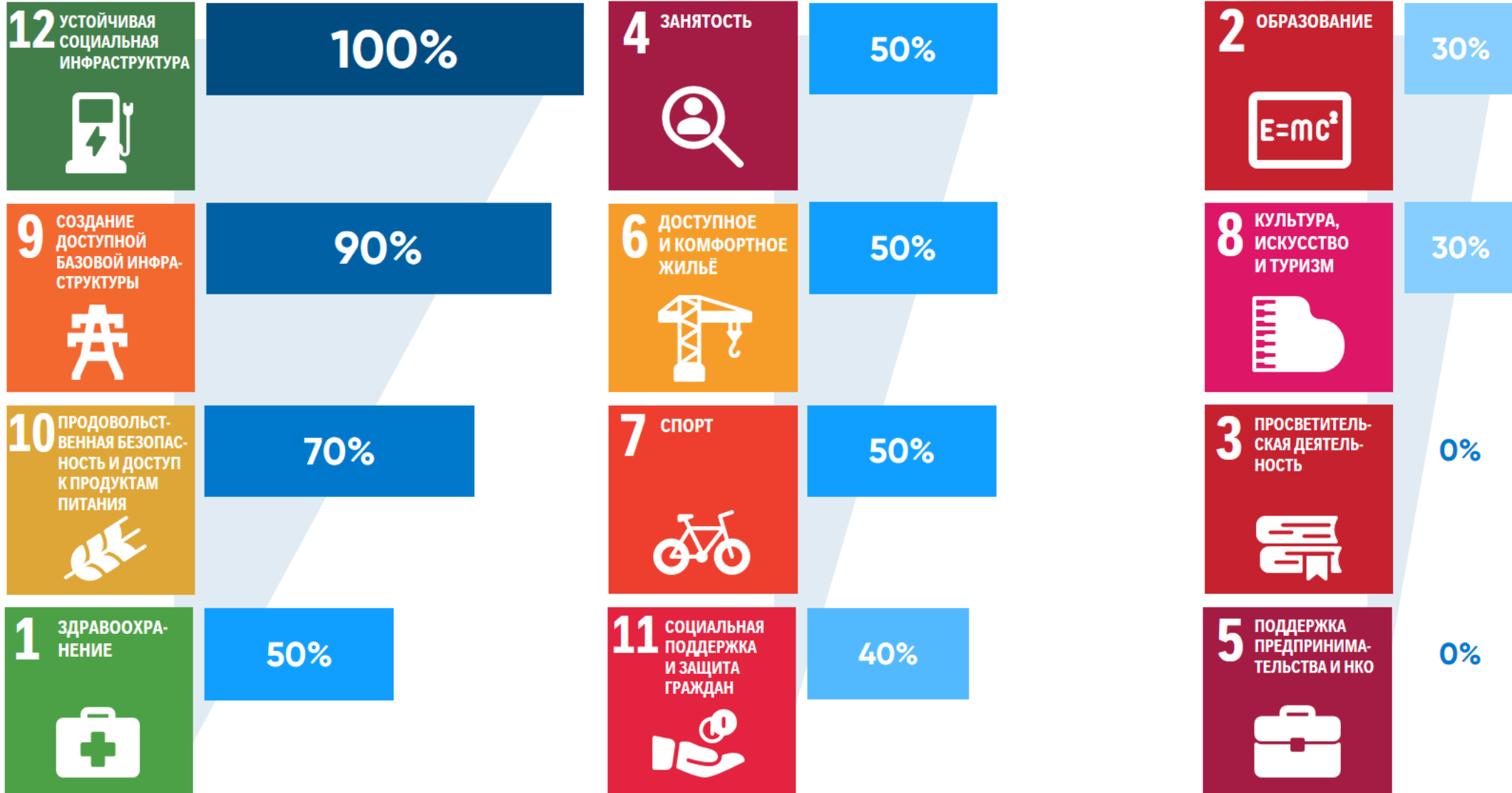
Сроки реализации 2020–2022 гг.  
Объем инвестиций ≥134 млн руб.

### Дорожная инфраструктура и устройство освещения

Сроки реализации 2020–2022 гг.  
Объем инвестиций ≥60 млн руб.

<sup>1</sup> инвестиции в России, реализуемые корпоративным фондом БО Фонд "Центр социальных программ"

# ДОЛЯ КАПИТАЛОЁМККИХ НАПРАВЛЕНИЙ ВНУТРИ ТАКСОНОМИИ СОЦИАЛЬНЫХ ПРОЕКТОВ





# ФИНАНСИРОВАНИЕ СОЦИАЛЬНЫХ ПРОЕКТОВ: ОГРАНИЧЕННОСТЬ ДЕЙСТВУЮЩИХ МЕХАНИЗМОВ

	ОГРАНИЧЕНИЯ ПО МСФО И РСБУ	На OPEX	На CAPEX	Льготное налого- обложение	Льготное кредито- вание
<b>БЛАГОТВОРИТЕЛЬНАЯ ДЕЯТЕЛЬНОСТЬ</b> – добровольная деятельность граждан и юридических лиц по <b>бескорыстной (безвозмездной или на льготных условиях) передаче</b> гражданам или юридическим лицам имущества, в том числе денежных средств, бескорыстному выполнению работ, предоставлению услуг, оказанию иной поддержки <sup>3</sup>					
<b>СПОНСОРСТВО</b> – предоставление средств для <b>организации и проведения спортивного, культурного или любого иного мероприятия</b> , а также создания и трансляции теле- или радио-передачи либо создания или использования иного результата творческой деятельности на условии обязательного упоминания о спонсоре <sup>4</sup>					
<b>ИНВЕСТИЦИОННАЯ ДЕЯТЕЛЬНОСТЬ, ОСУЩЕСТВЛЯЕМАЯ В ФОРМЕ КАПИТАЛЬНЫХ ВЛОЖЕНИЙ</b> – <b>вложение</b> денежных средств, ценных бумаг, иного имущества, в т.ч. имущественных прав, иных прав, имеющих денежную оценку, <b>в объекты предпринимательской и (или) иной деятельности в целях получения прибыли и (или) достижения иного полезного эффекта</b> <sup>5</sup>					

<sup>3</sup> Федеральный закон от 11 августа 1995 года № 135-ФЗ (в редакции от 21 ноября 2022 года) "О благотворительной деятельности и добровольчестве (волонтерстве)"

<sup>4</sup> Федеральный закон от 13 марта 2006 года № 38-ФЗ (в редакции от 01 сентября 2022 года) "О рекламе"

<sup>5</sup> Федеральный закон от 25 февраля 1999 года № 39-ФЗ (в редакции от 28 декабря 2022 года) "Об инвестиционной деятельности в Российской Федерации, осуществляемой в форме капитальных вложений"

БЛАГОДАРЮ  
ЗА ВНИМАНИЕ